

КГБПОУ «Ми́нускинский сельскохозяйственный колледж»

СОГЛАСОВАНО:

Председатель
государственной экзаменационной комиссии
по профессии Тракторист-машинист
сельскохозяйственного производства
г.п. инженер ЗАО «Марининское»



О. А. Яковлев

О. А. Яковлев 2022 г.

ПРОГРАММА ГОСУДАРСТВЕННОЙ ИТОГОВОЙ АТТЕСТАЦИИ
ПО ПРОФЕССИИ СРЕДНЕГО ПРОФЕССИОНАЛЬНОГО ОБРАЗОВАНИЯ
35.01.13 ТРАКТОРИСТ-МАШИНИСТ СЕЛЬСКОХОЗЯЙСТВЕННОГО
ПРОИЗВОДСТВА

Рассмотрена на заседании
методического объединения
Курагинского филиала
и рекомендована к утверждению
Протокол №
от «28» 11, 2022г.

Методист Г. Б. Мадикова



С. В. Афанасьев

2022г.

Программа государственной итоговой аттестации разработана на основе Федерального государственного образовательного стандарта (далее ФГОС) по профессии среднего профессионального образования (далее СПО) 35.01.13 Тракторист-машинист сельскохозяйственного производства и Положения о порядке проведения государственной итоговой аттестации по образовательным программам среднего профессионального образования КГБ ПОО «Минусинский сельскохозяйственный колледж», утвержденного приказом № 503-п от 03.11.2022 г.

Организационно-разработчик: Курагинского филиала «Минусинского сельскохозяйственного колледжа»

Разработчики:

Ярлыков Анатолий Викторович, старший мастер,
Романенко Юрий Юрьевич, мастер производственного обучения,
Гереман Пела Алексеевич, мастер производственного обучения,
Третьяков Александр Павлович, мастер производственного обучения.

СОДЕРЖАНИЕ

1. ПАСПОРТ АТТЕСТАЦИИ	ПРОГРАММЫ	ГОСУДАРСТВЕННОЙ	ИТОГОВОЙ	стр. 4
2. РЕЗУЛЬТАТЫ КВАЛИФИЦИРОВАННЫХ РАБОЧИХ И СЛУЖАЩИХ	ОСВОЕНИЯ	ПРОГРАММЫ	ПОДГОТОВКИ	7
3. СТРУКТУРА АТТЕСТАЦИИ	И СОДЕРЖАНИЕ	ГОСУДАРСТВЕННОЙ	ИТОГОВОЙ	9
4. УСЛОВИЯ АТТЕСТАЦИИ	РЕАЛИЗАЦИИ	ГОСУДАРСТВЕННОЙ	ИТОГОВОЙ	16
5. ОЦЕНКА АТТЕСТАЦИИ	РЕЗУЛЬТАТОВ	ГОСУДАРСТВЕННОЙ	ИТОГОВОЙ	17
6. ПРИЛОЖЕНИЯ				22

1. ПАСПОРТ ПРОГРАММЫ ГОСУДАРСТВЕННОЙ ИТОГОВОЙ АТТЕСТАЦИИ ПО ПРОФЕССИИ СРЕДНЕГО ПРОФЕССИОНАЛЬНОГО ОБРАЗОВАНИЯ «Тракторист-машинист сельскохозяйственного производства»

1.1. Область применения программы

Программа государственной итоговой аттестации (далее – программа) – является частью программы подготовки квалифицированных рабочих и служащих (ППКРС) в соответствии с ФГОС по профессии СПО 110800.02. Тракторист-машинист сельскохозяйственного производства, утвержденного приказом Министерства образования и науки Российской Федерации № 740 от 2 августа 2013 г., в части освоения видов деятельности:

- Эксплуатация и техническое обслуживание сельскохозяйственных машин и оборудования.
- Выполнение слесарных работ по ремонту и техническому обслуживанию сельскохозяйственных машин и оборудования.
- Транспортировка грузов.

и соответствующих профессиональных компетенций, приведенных в разделе 2 данной программы.

Программа государственной итоговой аттестации может быть использована в профессиональном обучении, дополнительном профессиональном образовании и профессиональной переподготовке работников в области профессиональной деятельности: тракторист-машинист сельскохозяйственного производства. Опыт работы не требуется.

1.2 Цели и задачи государственной итоговой аттестации – требования к результатам освоения ППКРС

Целью государственной итоговой аттестации является определение соответствия результатов освоения обучающимися ППКРС среднего профессионального образования соответствующим требованиям ФГОС по профессии 110800.02. Тракторист-машинист сельскохозяйственного производства с учетом дополнительных требований регионального рынка труда.

Государственная итоговая аттестация призвана способствовать систематизации и закреплению знаний и умений обучающегося по профессии 35.01.13 Тракторист-машинист сельскохозяйственного производства при решении конкретных профессиональных задач, определять уровень подготовки выпускника к самостоятельной работе.

С целью овладения указанными в п.1.1. видами деятельности и соответствующими профессиональными компетенциями, обучающийся, в ходе освоения профессиональных модулей должен:

ПМ.01 Эксплуатация и техническое обслуживание сельскохозяйственных машин и оборудования.

иметь практический опыт:

- управления тракторами и самоходными сельскохозяйственными машинами;
- выполнения механизированных работ в сельском хозяйстве;
- технического обслуживания сельскохозяйственных машин и оборудования;

уметь:

- комплектовать машинно-тракторные агрегаты для проведения агротехнических работ в сельском хозяйстве;
- выполнять агротехнические и агрохимические работы машинно-тракторными агрегатами на базе тракторов основных марок, зерновыми и специальными комбайнами;
- выполнять технологические операции по регулировке машин и механизмов;
- перевозить грузы на тракторных прицепах, контролировать погрузку, размещение и закрепление на них перевозимого груза;

- выполнять работы средней сложности по периодическому техническому обслуживанию тракторов и агрегируемых с ними сельскохозяйственных машин с применением современных средств технического обслуживания;
- выявлять несложные неисправности сельскохозяйственных машин и оборудования и самостоятельно выполнять слесарные работы по их устранению;
- под руководством специалиста более высокой квалификации выполнять работы по подготовке, установке на хранение и снятию с хранения сельскохозяйственной техники;
- оформлять первичную документацию;

знать:

- устройство, принцип действия и технические характеристики основных марок тракторов и сельскохозяйственных машин;
- мощность обслуживаемого двигателя и предельную нагрузку прицепных приспособлений;
- правила комплектования машинно-тракторных агрегатов в растениеводстве и животноводстве;
- правила работы с прицепными приспособлениями и устройствами;
- методы и приемы выполнения агротехнических и агрохимических работ;
- пути и средства повышения плодородия почв;
- средства и виды технического обслуживания тракторов, сельскохозяйственных машин и оборудования;
- способы выявления и устранения дефектов в работе тракторов, сельскохозяйственных машин и оборудования;
- правила погрузки, укладки, строповки и разгрузки различных грузов в тракторном прицепе;
- содержание и правила оформления первичной документации.

ПМ.02 Выполнение слесарных работ по ремонту и техническому обслуживанию сельскохозяйственных машин и оборудования

иметь практический опыт:

- выполнения слесарных работ по ремонту и техническому обслуживанию сельскохозяйственной техники;

уметь:

- пользоваться нормативно-технической и технологической документацией;
- проводить техническое обслуживание и текущий ремонт сельскохозяйственной техники с применением современных контрольно-измерительных приборов, инструментов и средств технического оснащения;
- выявлять и устранять причины несложных неисправностей сельскохозяйственной техники в производственных условиях;
- осуществлять самоконтроль по выполнению техобслуживания и ремонта машин;
- проводить консервацию и сезонное хранение сельскохозяйственной техники;
- выполнять работы с соблюдением требований безопасности;
- соблюдать экологическую безопасность производства;

знать:

- виды нормативно-технической и технологической документации, необходимой для выполнения производственных работ;
- правила применения современных контрольно-измерительных приборов, инструментов и средств технического оснащения;
- технологии технического обслуживания и ремонта сельскохозяйственных машин и оборудования;
- общие положения контроля качества технического обслуживания и ремонта машин;
- свойства, правила хранения и использования топлива, смазочных материалов и технических жидкостей;

- правила и нормы охраны труда, техники безопасности производственной санитарии и пожарной безопасности.

ПМ.03 Транспортировка грузов

иметь практический опыт:

- управления автомобилями категории "С";

уметь:

- соблюдать Правила дорожного движения;
- безопасно управлять транспортными средствами в различных дорожных и метеорологических условиях;
- уверенно действовать в нестандартных ситуациях;
- управлять своим эмоциональным состоянием, уважать права других участников дорожного движения, конструктивно разрешать межличностные конфликты, возникшие между участниками дорожного движения;
- выполнять контрольный осмотр транспортных средств перед выездом и при выполнении поездки;
- заправлять транспортные средства горюче-смазочными материалами и специальными жидкостями с соблюдением экологических требований;
- устранять возникшие во время эксплуатации транспортных средств мелкие неисправности, не требующие разборки узлов и агрегатов, с соблюдением требований техники безопасности;
- соблюдать режим труда и отдыха;
- обеспечивать прием, размещение, крепление и перевозку грузов;
- получать, оформлять и сдавать путевую и транспортную документацию;
- принимать возможные меры для оказания первой помощи пострадавшим при дорожно-транспортных происшествиях;
- соблюдать требования по транспортировке пострадавших;
- использовать средства пожаротушения;

знать:

- основы законодательства в сфере дорожного движения, Правила дорожного движения;
- правила эксплуатации транспортных средств;
- правила перевозки грузов и пассажиров;
- виды ответственности за нарушение Правил дорожного движения, правил эксплуатации транспортных средств и норм по охране окружающей среды в соответствии с законодательством Российской Федерации;
- назначение, расположение, принцип действия основных механизмов и приборов транспортных средств;
- правила техники безопасности при проверке технического состояния транспортных средств, проведении погрузочно-разгрузочных работ;
- порядок выполнения контрольного осмотра транспортных средств перед поездкой и работ по его техническому обслуживанию;
- перечень неисправностей и условий, при которых запрещается эксплуатация транспортных средств или их дальнейшее движение;
- приемы устранения неисправностей и выполнения работ по техническому обслуживанию;
- правила обращения с эксплуатационными материалами;
- требования, предъявляемые к режиму труда и отдыха, правила и нормы охраны труда и техники безопасности;
- основы безопасного управления транспортными средствами;
- порядок оформления путевой и товарно-транспортной документации;
- порядок действий водителя в нестандартных ситуациях;
- комплектацию аптечки, назначение и правила применения входящих в ее состав средств;

- приемы и последовательность действий по оказанию первой помощи пострадавшим при дорожно-транспортных происшествиях;
правила применения средств пожаротушения.

1.3. Формы государственной итоговой аттестации

Формой государственной итоговой аттестации по профессии СПО 35.01.13 Тракторист-машинист сельскохозяйственного производства является защита выпускной квалификационной работы.

Выпускная квалификационная работа способствует систематизации и закреплению знаний выпускника по профессии при решении конкретных задач, а также выяснению уровня подготовки выпускника к самостоятельной работе.

Выпускная квалификационная работа выполняется в виде:

1. выпускной практической квалификационной работы, в форме демонстрационного экзамена.

Демонстрационный экзамен направлен на определение уровня освоения выпускником материала, предусмотренного образовательной программой, и степени сформированности профессиональных умений и навыков путем проведения независимой экспертной оценки выполненных выпускником практических заданий в условиях реальных или смоделированных производственных процессов.

Демонстрационный экзамен проводится по базовому (профильному) уровню на основе требований к результатам освоения образовательных программ среднего профессионального образования, установленных ФГОС СПО по профессии 35.01.13 Тракторист-машинист сельскохозяйственного производства по следующим видам деятельности:

- эксплуатация и техническое обслуживание сельскохозяйственных машин и оборудования;
- выполнение слесарных работ по ремонту и техническому обслуживанию сельскохозяйственных машин и оборудования;

2. письменной экзаменационной работы.

3. защита письменной экзаменационной работы;

Для подготовки письменной экзаменационной работы студенту назначается руководитель и, при необходимости, консультанты.

Закрепление за студентами тем письменных экзаменационных работ, назначение руководителей и консультантов осуществляется распорядительным актом образовательного учреждения.

1.4 Объем времени на проведение государственной итоговой аттестации и сроки её проведения.

Объем времени на проведение государственной (итоговой) аттестации - 2 недели.

Сроки и место проведения государственной (итоговой) аттестации:

Место проведения	Вид государственной (итоговой) аттестации	Дни консультаций	Дата проведения
Лаборатория путевого механизированного инструмента. Учебный полигон.	Демонстрационный экзамен	19.04.2023– 14.06.2023	19.06.2023 г. - 28.06.2023 г. в 8.30
Кабинет общепрофессиональных дисциплин	защита письменной экзаменационной работы	19.04.2023 – 14.06.2023	16.06.2023г. – 28.06.2023 г. в 8.30

Сроки проведения государственной (итоговой) аттестации доводятся до сведения обучающихся не позднее, чем за две недели до начала работы государственной экзаменационной комиссии.

2. РЕЗУЛЬТАТЫ ОСВОЕНИЯ ПРОГРАММЫ ПОДГОТОВКИ КВАЛИФИЦИРОВАННЫХ РАБОЧИХ И СЛУЖАЩИХ

Результатом освоения ППКРС по профессии 35.01.13 Тракторист-машинист сельскохозяйственного производства является овладение обучающимися видами деятельности:

- Эксплуатация и техническое обслуживание сельскохозяйственных машин и оборудования.
- Выполнение слесарных работ по ремонту и техническому обслуживанию сельскохозяйственных машин и оборудования.
- Транспортировка грузов.

в том числе профессиональными (ПК) и общими (ОК) компетенциями:

Код	Наименование результата обучения
ПК 1.1.	Управлять тракторами и самоходными сельскохозяйственными машинами всех видов на предприятиях сельского хозяйства.
ПК1.2.	Выполнять работы по возделыванию и уборке сельскохозяйственных культур в растениеводстве.
ПК 1.3.	Выполнять работы по обслуживанию технологического оборудования животноводческих комплексов и механизированных ферм.
ПК 1.4.	Выполнять работы по техническому обслуживанию тракторов, сельскохозяйственных машин и оборудования в мастерских и пунктах технического обслуживания.
ПК 2.1.	Выполнять работы по техническому обслуживанию сельскохозяйственных машин и оборудования при помощи стационарных и передвижных средств технического обслуживания и ремонта.
ПК 2.2.	Проводить ремонт, наладку и регулировку отдельных узлов и деталей тракторов, самоходных и других сельскохозяйственных машин, прицепных и навесных устройств, оборудования животноводческих ферм и комплексов с заменой отдельных частей и деталей.
ПК 2.3.	Проводить профилактические осмотры тракторов, самоходных и других сельскохозяйственных машин, прицепных и навесных устройств, оборудования животноводческих ферм и комплексов.
ПК 2.4.	Выявлять причины несложных неисправностей тракторов, самоходных и других сельскохозяйственных машин, прицепных и навесных устройств, оборудования животноводческих ферм и комплексов и устранять их.
ПК 2.5.	Проверять на точность и испытывать под нагрузкой отремонтированные сельскохозяйственные машины и оборудование.
ПК 2.6.	Выполнять работы по консервации и сезонному хранению сельскохозяйственных машин и оборудования.
ПК 3.1.	Управлять автомобилями категории "С".
ПК 3.2.	Выполнять работы по транспортировке грузов.
ПК 3.3.	Осуществлять техническое обслуживание транспортных средств в пути следования.
ПК 3.4.	Устранять мелкие неисправности, возникающие во время эксплуатации транспортных средств.

ПК 3.5.	Работать с документацией установленной формы
ПК 3.6.	Проводить первоочередные мероприятия на месте дорожно-транспортного происшествия.
ОК 1.	Понимать сущность и социальную значимость будущей профессии, проявлять к ней устойчивый интерес.
ОК 2.	Организовывать собственную деятельность, исходя из цели и способов ее достижения, определенных руководителем.
ОК 3.	Анализировать рабочую ситуацию, осуществлять текущий и итоговый контроль, оценку и коррекцию собственной деятельности, нести ответственность за результаты своей работы.
ОК 4.	Осуществлять поиск информации, необходимой для эффективного выполнения профессиональных задач.
ОК 5.	Использовать информационно-коммуникационные технологии в профессиональной деятельности.
ОК 6.	Работать в команде, эффективно общаться с коллегами, руководством, клиентами.
ОК 7.	Организовать собственную деятельность с соблюдением требований охраны труда и экологической безопасности.
ОК 8.	Исполнять воинскую обязанность*(2), в том числе с применением полученных профессиональных знаний (для юношей).

3. СТРУКТУРА И СОДЕРЖАНИЕ ГОСУДАРСТВЕННОЙ ИТОГОВОЙ АТТЕСТАЦИИ

3.1. Структура государственной итоговой аттестации

Государственная итоговая аттестация состоит из следующих этапов:

- 1) выпускная практическая квалификационная работы, в форме демонстрационного экзамена. Базового (профильного) уровня;
- демонстрационный экзамен базового уровня проводится на основе требований к результатам освоения образовательных программ среднего профессионального образования, установленных ФГОС СПО по КОД 35.01.13-2023;
- 2) письменная экзаменационная работа

3.2. Содержание и порядок проведения демонстрационного экзамена.

Демонстрационный экзамен проводится в центре проведения демонстрационного экзамена (далее - центр проведения экзамена), представляющем собой площадку, оборудованную и оснащенную в соответствии с комплектом оценочной документации. Центр проведения экзамена располагается на территории КГБПОУ «Минусинский сельскохозяйственный колледж». Выпускники проходят демонстрационный экзамен в центре проведения экзамена в составе экзаменационных групп.

1. Демонстрационный экзамен проводится с использованием комплектов оценочной документации, включенных в Программу ГИА.

2. Задания демонстрационного экзамена доводятся до главного эксперта в день, предшествующий дню начала демонстрационного экзамена.

3. Колледж обеспечивает необходимые технические условия для обеспечения заданиями во время демонстрационного экзамена выпускников, членов ГЭК, членов экспертной группы.

4. Выпускники проходят демонстрационный экзамен в центре проведения экзамена в составе экзаменационных групп.

5. Место расположения центра проведения экзамена, дата и время начала проведения демонстрационного экзамена, расписание сдачи экзаменов в составе экзаменационных групп, планируемая продолжительность проведения демонстрационного экзамена, технические перерывы в проведении демонстрационного экзамена определяются планом проведения демонстрационного экзамена, утверждаемым не позднее чем за двадцать календарных дней до даты проведения демонстрационного экзамена. Образовательная организация знакомит с планом проведения демонстрационного экзамена выпускников, сдающих демонстрационный экзамен и лиц, обеспечивающих проведение демонстрационного экзамена в срок не позднее чем за пять рабочих дней до даты проведения экзамена.

Количество, общая площадь и состояние помещений, предоставляемых для проведения демонстрационного экзамена, должны обеспечивать проведение демонстрационного экзамена в соответствии с комплектом оценочной документации.

6. Центр проведения экзамена может быть дополнительно обследован оператором на предмет соответствия условиям, установленным комплектом оценочной документации, в том числе в части наличия расходных материалов.

Не позднее чем за один рабочий день до даты проведения демонстрационного экзамена главным экспертом проводится проверка готовности центра проведения экзамена в присутствии членов экспертной группы, выпускников, а также технического эксперта, назначаемого организацией, на территории которой расположен центр проведения экзамена, ответственного за соблюдение установленных норм и правил охраны труда и техники безопасности.

7. Главным экспертом осуществляется осмотр центра проведения экзамена, распределение и обязанностей между членами экспертной группы по оценке выполнения заданий демонстрационного экзамена, а также распределение рабочих мест между выпускниками с использованием способа случайной выборки. Результаты распределения обязанностей между членами экспертной группы и распределения рабочих мест между

выпускниками фиксируются главным экспертом в соответствующих протоколах.

8. Выпускники знакомятся со своими рабочими местами, под руководством главного эксперта также повторно знакомятся с планом проведения демонстрационного экзамена, условиями оказания первичной медицинской помощи в центре проведения экзамена. Факт ознакомления отражается главным экспертом в протоколе распределения рабочих мест.

9 Технический эксперт под подпись знакомит главного эксперта, членов экспертной группы, выпускников с требованиями охраны труда и безопасности производства.

10. В день проведения демонстрационного экзамена в центре проведения экзамена присутствуют:

- а) руководитель (уполномоченный представитель) организации, на базе которой организован центр проведения экзамена;
- б) не менее одного члена ГЭК, не считая членов экспертной группы;
- в) члены экспертной группы;
- г) главный эксперт;
- д) представители организаций-партнеров (по согласованию с образовательной организацией);
- т) выпускники;
- ж) технический эксперт;
- з) представитель Колледжа, ответственный за сопровождение выпускников к центру проведения экзамена (при необходимости);
- и) тьютор (ассистент), оказывающий необходимую помощь выпускнику из числа лиц с ограниченными возможностями здоровья, детей-инвалидов, инвалидов (далее - тьютор (ассистент));

В случае отсутствия в день проведения демонстрационного экзамена в центре проведения экзамена лиц, указанных в настоящем пункте, решение о проведении демонстрационного экзамена принимается главным экспертом, о чём главным экспертом вносится соответствующая запись в протокол проведения демонстрационного экзамена.

Допуск выпускников в центр проведения экзамена осуществляется главным экспертом на основании документов, удостоверяющих личность.

11. В день проведения демонстрационного экзамена в центре проведения экзамена могут присутствовать:

- а) должностные лица органа исполнительной власти субъекта Российской Федерации, осуществляющего управление в сфере образования (по решению указанного органа);
- б) представители оператора (по согласованию с образовательной организацией);
- в) медицинские работники (по решению организации, на территории которой располагается центр проведения демонстрационного экзамена);
- г) представители организаций-партнеров (по решению таких организаций по согласованию с образовательной организацией).

Указанные в настоящем пункте лица присутствуют в центре проведения экзамена в день проведения демонстрационного экзамена на основании документов, удостоверяющих личность.

Лица, указанные в пунктах 10 и 11 Порядка, обязаны:

- соблюдать установленные требования по охране труда и производственной безопасности, выполнять указания технического эксперта по соблюдению указанных требований;

- пользоваться средствами связи исключительно по вопросам служебной необходимости, в том числе в рамках оказания необходимого содействия главному эксперту;

- не мешать и не взаимодействовать с выпускниками при выполнении ими заданий, не передавать им средства связи и хранения информации, иные предметы и материалы.

12. Члены ГЭК, не входящие в состав экспертной группы, наблюдают за ходом проведения демонстрационного экзамена и вправе сообщать главному эксперту о выявленных фактах нарушения Порядка.

13. Члены экспертной группы осуществляют оценку выполнения заданий Демонстрационного экзамена самостоятельно.

14. Главный эксперт вправе давать указания по организации и проведению демонстрационного экзамена, обязательные для выполнения лицами, привлеченными к проведению демонстрационного экзамена, и выпускникам, удалять из центра проведения экзамена лиц, допустивших грубое нарушение требований Порядка, требований охраны труда и безопасности производства, а также останавливать, приостанавливать и возобновлять проведение демонстрационного экзамена при возникновении необходимости устранения грубых нарушений требований Порядка, требований охраны труда и производственной безопасности.

Главный эксперт может делать заметки о ходе демонстрационного экзамена.

Главный эксперт обязан находиться в центре проведения экзамена до окончания демонстрационного экзамена, осуществлять контроль за соблюдением лицами, привлеченными к проведению демонстрационного экзамена, выпускниками требований Порядка.

15. При привлечении медицинского работника организация, на базе которой организован центр проведения экзамена, обязана организовать помещение, оборудованное для оказания первой помощи и первичной медико-санитарной помощи.

16. Технический эксперт вправе:

- наблюдать за ходом проведения демонстрационного экзамена; давать разъяснения и указания лицам, привлеченным к проведению демонстрационного экзамена, выпускникам по вопросам соблюдения требований охраны труда и производственной безопасности;
- сообщать главному эксперту о выявленных случаях нарушений лицами, привлеченными к проведению демонстрационного экзамена, выпускниками требований охраны труда и требований производственной безопасности, а также невыполнения такими лицами указаний технического эксперта, направленных на обеспечение соблюдения требований охраны труда и производственной безопасности;
- останавливать в случаях, требующих немедленного решения, в целях охраны жизни и здоровья лиц, привлеченных к проведению демонстрационного экзамена, выпускников действия выпускников по выполнению заданий, действия других лиц, находящихся в центре проведения экзамена с уведомлением главного эксперта.

17. Представитель Колледжа располагается в изолированном от центра проведения экзамена помещении.

18. Колледж обязан не позднее чем за один рабочий день до дня проведения демонстрационного экзамена уведомить главного эксперта об участии в проведении демонстрационного экзамена тьютора (ассистента).

19. Выпускники вправе:

- пользоваться оборудованием центра проведения экзамена, необходимыми материалами, средствами обучения и воспитания в соответствии с требованиями комплекта оценочной документации, задания демонстрационного экзамена;
- получать разъяснения технического эксперта по вопросам безопасной и бесперебойной эксплуатации оборудования центра проведения экзамена;
- получить копию – задания демонстрационного экзамена на бумажном носителе;

20. Выпускники обязаны:

- во время проведения демонстрационного экзамена не пользоваться и не иметь при себе средства связи, носители информации, средства ее передачи и хранения, если это прямо не предусмотрено комплектом оценочной документации;
- во время проведения демонстрационного экзамена использовать только средства обучения и воспитания, разрешенные комплектом оценочной документации;
- во время проведения демонстрационного экзамена не взаимодействовать с другими выпускниками, экспертами, иными лицами, находящимися в центре проведения экзамена, если это не предусмотрено комплектом оценочной документации и заданием демонстрационного экзамена.

Выпускники могут иметь при себе лекарственные средства и питание, прием которых осуществляется в специально отведенном для этого помещении согласно плану проведения демонстрационного экзамена за пределами центра проведения экзамена.

Допуск выпускников к выполнению заданий осуществляется при условии обязательного

их ознакомления с требованиями охраны труда и производственной безопасности.

21. В соответствии с планом проведения демонстрационного экзамена главный эксперт ознакомливает выпускников с заданиями, передает им копии заданий демонстрационного экзамена.

После ознакомления с заданиями демонстрационного экзамена выпускники занимают свои рабочие места в соответствии с протоколом распределения рабочих мест.

После того как все выпускники и лица, привлеченные к проведению демонстрационного экзамена, займут свое рабочие места в соответствии с требованиями охраны труда и производственной безопасности, главный эксперт объявляет о начале демонстрационного экзамена.

22. Время начала демонстрационного экзамена фиксируется в протоколе проведения демонстрационного экзамена, составляемом главным экспертом по каждой экзаменационной группе.

После объявления главным экспертом начала демонстрационного экзамена выпускники приступают к выполнению заданий демонстрационного экзамена.

Демонстрационный экзамен проводится с использованием Оценочных материалов базового уровня. Код комплекта оценочной документации: 35.01.13-2023.

Структура комплекта оценочной документации:

1. Комплекс требований для проведения демонстрационного экзамена.
2. Перечень оборудования и оснащения, расходных материалов, средств обучения и воспитания.
3. План застройки площадки демонстрационного экзамена.
4. Требования к составу экспертных групп.
5. Инструкции по технике безопасности.
6. Образец задания.

Продолжительность демонстрационного экзамена (не более) 4 академических часа.

23. Демонстрационный экзамен проводится при неукоснительном соблюдении выпускниками, лицами, привлеченными к проведению демонстрационного экзамена, требований охраны труда и производственной безопасности, а также с соблюдением принципов объективности, открытости и равенства выпускников.

24. Центры проведения экзамена могут быть оборудованы средствами видеонаблюдения, позволяющими осуществлять видеозапись хода проведения демонстрационного экзамена.

Видеоматериалы о проведении демонстрационного экзамена в случае осуществления видеозаписи подлежат хранению в образовательной организации не менее одного года с момента завершения демонстрационного экзамена.

25. Явка выпускника, его рабочее место, время завершения выполнения задания демонстрационного экзамена подлежат фиксации главным экспертом в протоколе проведения демонстрационного экзамена.

26. В случае удаления из центра проведения экзамена выпускника, лица, привлеченного к проведению демонстрационного экзамена, или присутствующего в центре проведения экзамена, главным экспертом составляется акт об удалении. Результаты ГИА выпускника, удаленного из центра проведения экзамена, аннулируются ГЭК, и такой выпускник признаётся ГЭК не прошедшим ГИА по неуважительной причине.

27. Главный эксперт сообщает выпускникам о течении времени выполнения задания демонстрационного экзамена каждые 60 минут, а также за 30 и 5 минут до окончания времени выполнения задания.

После объявления главным экспертом окончания времени выполнения заданий выпускники прекращают любые действия по выполнению заданий демонстрационного экзамена.

28. Технический эксперт обеспечивает контроль за безопасным завершением работ выпускниками в соответствии с требованиями производственной безопасности и требованиями охраны труда.

Выпускник по собственному желанию может завершить выполнение задания досрочно, уведомив об этом главного эксперта.

29. Результаты выполнения выпускниками заданий демонстрационного экзамена подлежат фиксации экспертами экспертной группы в соответствии с требованиями комплекта оценочной документации и задания демонстрационного экзамена.

30. По решению ГЭК результаты демонстрационного экзамена, проведенного при участии оператора, в рамках промежуточной аттестации по итогам освоения профессионального модуля по заявлению выпускника могут быть учтены при выставлении оценки по итогам ГИА в форме демонстрационного экзамена.

3.3. Содержание и порядок выполнения письменной экзаменационной работы

Письменная экзаменационная работа (далее ПЭР) является самостоятельной творческой работой и выполняется обучающимся во время прохождения производственной практики.

Письменная экзаменационная работа должна соответствовать содержанию производственных практик и требованиям ФГОС по профессии 35.01.13 Тракторист-машинист сельскохозяйственного производства учетом дополнительных требований регионального рынка труда.

Основным направлением в содержании ПЭР является проектирование (описание) технологических процессов.

Кроме описательной части, должна быть представлена и графическая часть (или) презентации (PowerPoint).

Структура письменной экзаменационной работы:

1. Титульный лист.
2. Содержание.
3. Пояснительная записка.
4. Заключение.
5. Список источников и использованной литературы.
6. Приложения.

Титульный лист является первой страницей ПЭР и служит источником информации, для обработки и поиска документа.

Задания для выполнения письменных экзаменационных работ:

- разрабатываются преподавателями профессионального цикла и мастерами производственного обучения в рамках профессиональных модулей;
- рассматривается на заседаниях методического объединения по профессиональной подготовке;
- утверждаются руководителем колледжа после предварительного положительного заключения работодателей в составе программы государственной итоговой аттестации;
- тематика письменных экзаменационных работ доводится до сведения обучающихся за 6 месяцев до начала итоговой аттестации на специальном бланке.
- закрепление темы и руководителя письменной экзаменационной работы за обучающимися оформляется приказом руководителя колледжа.
- задание для письменной экзаменационной работы выдаётся на специальном бланке за неделю до начала производственной практики.

Содержание включает наименование всех разделов, подразделов, введение, заключение, список использованных источников и литературы, наименование приложений с указанием номеров страниц, с которых начинаются эти элементы ПЭР.

Выполненная письменная экзаменационная работа передается руководителю работы для предварительной проверки и оценки в срок, указанный в бланке задания.

Предварительная оценка ПЭР осуществляется согласно критериям, приведенным в разделе 5 данной программы.

Для подготовки письменной экзаменационной работы студенту назначается руководитель и, при необходимости, консультанты.

Требования к оформлению текста ПЭР приведены в приложении.

3.4. Содержание письменной экзаменационной работы

Наименование разделов	Требования к содержанию и рекомендации по выполнению	Рекомендуемое количество страниц	Рекомендуемый объем часов на выполнение	Количество часов на консультации
1	2	3	4	5
1. Введение.	<p>Во введении следует четко и убедительно формулировать актуальность, новизну и практическую значимость темы, обосновать целесообразность предложений по усовершенствованию технологических и производственных процессов.</p> <p>Во введении должна быть показана связь данной ПЭР с производственным процессом предприятия (организации) в которой проходит производственная практика обучающегося.</p> <p>Должны быть поставлены цели и задачи выданной темы.</p>	Не более 2-х		
2. Основная часть				
2.1. Требования к технологическому процессу	Расписать все требования к технологическому процессу по выданной теме.	Не менее 1-ого		
2.2. Оборудование и инвентарь, их технические характеристики	Приводится краткая характеристика и описание оборудования и инвентаря предприятия, на которой обучающийся проходил производственную практику. Описывается устройство оборудования и принцип его действия.	Не менее 1-ого		
2.3. Описание технологии выполнения работ.	Описать технологию выполнения работ, согласно выданной темы. Перечислить и дать краткую характеристику средствам выполнения работ на железнодорожном пути (оборудование, приспособления и инструменты).	Не менее 5-ти		
2.4. Техническая характеристика пути.	Описать техническую характеристику железнодорожного пути.	Не менее 1-ого		
2.5. Условия производства работ.	Описать условия производства работ на железнодорожном пути согласно выданной темы.	Не менее 2-х		
2.6. Охрана труда и техника безопасности при	<p>Перечислить основные правила техники безопасности, и производственные факторы, влияющие на здоровье и травматизм.</p> <p>Описать безопасные приемы выполнения работ.</p>	Не менее 2-х		

проведении работ.				
3. Заключение	<p>Заключение должно содержать краткие выводы по результатам выпускной квалификационной работы.</p> <p>Заключение должно содержать только те выводы, которые согласуются с целью работы, сформулированной в разделе «Введение» и должны быть изложены таким образом, чтоб их содержание было понятно без чтения текста работы.</p>	Не более 1-ого		
4.Список использованных источников и литературы	Список источников и использованной литературы должен быть выполнен в соответствии с ГОСТ 7.1 - 2003 «Библиографическое описание документа. Общие требования и правила составления»	Не менее 1-й		
Приложения	<p>В приложениях могут быть приведены:</p> <ul style="list-style-type: none"> – технологические карты усовершенствованных обучающимся технологических процессов в соответствие с темой квалификационной работы и письменной экзаменационной работы и используемые или предлагаемые для использования на предприятии (организации, объединении), где обучающийся проходил производственную практику; – презентация или презентации в форме <i>PowerPoint</i>, записанная на оптический диск (CD-R). 			
Итого (без приложений)		16		

3.5. Защита письменных экзаменационных работ.

Необходимым условием допуска к государственной итоговой аттестации является представление документов, подтверждающих освоение студентом компетенций при изучении им теоретического материала и прохождении учебной практики (производственного обучения) и производственной практики по каждому из основных видов профессиональной деятельности.

К защите выпускной квалификационной работы допускается обучающиеся, не имеющие академической задолженности и в полном объеме выполнившие учебный план или индивидуальный учебный план по осваиваемой ППКРС.

На защиту ПЭР мастером производственного обучения группы предоставляются:

- 1) сводная ведомость итоговых оценок обучающихся группы за весь период обучения;
- 2) дневники производственных практик;
- 3) аттестационные листы производственных практик;
- 4) характеристики с мест прохождения производственной практики;
- 5) отчеты о ранее достигнутых результатах, дополнительные сертификаты, свидетельства (дипломы) олимпиад, конкурсов, творческие работы по профессии и т.п. в произвольной форме;
- 6) письменная экзаменационная работа каждого обучающегося с предварительной оценкой.

Все предоставляемые документы должны быть оформлены в соответствии с требованиями: на характеристиках, протоколах, аттестационных листах, дневниках должны быть подписи соответствующих административно-технических работников и печати предприятий (организаций), на которых данные документы оформлялись.

До начала защиты мастер производственного обучения составляет график очередности защиты ПЭР с таким расчетом, чтобы один выпускник проводил защиту, а другой готовился к ней. Листы графической части до начала защиты должны быть вывешены на доске или переносном стенде.

Защита выпускных квалификационных работ проводится на открытых заседаниях государственной экзаменационной комиссии с участием не менее двух третей ее состава.

На защиту ПЭР отводится до 0,33 часа на одного выпускника. Процедура защиты устанавливается председателем государственной аттестационной комиссии по согласованию с членами комиссии и включает:

- 1) представление выпускника мастером производственного обучения (производственная характеристика, разряд (уровень) выполненной выпускной квалификационной работы, выполнение нормы выработки и оценка);
- 2) доклад выпускника (называет свою фамилию, имя, отчество, номер группы, наименование профессии, тему ПЭР, и в течение 7 – 10 минут излагает суть своей работы, используя во время доклада графическую часть ПЭР или презентацию. Доклад должен быть четким, ясным, с применением специальной терминологии. Заканчиваться ответ должен фразой: «Доклад закончен»);
- 3) вопросы членов комиссии по теме защиты и предоставленным на защиту документам для определения уровня знаний и умений выпускника в соответствии с квалификационными характеристиками по получаемым рабочим профессиям;
- 4) ответы обучающегося.

4. УСЛОВИЯ РЕАЛИЗАЦИИ ГОСУДАРСТВЕННОЙ ИТОГОВОЙ АТТЕСТАЦИИ

4.1. Требования к минимальному материально-техническому обеспечению при проведении государственной итоговой аттестации

- процедуре выполнения демонстрационного экзамена:

Демонстрационный экзамен проводится в центре проведения демонстрационного экзамена (далее - центр проведения экзамена), представляющем собой площадку, оборудованную и оснащенную в соответствии с комплектом оценочной документации.

- процедура защиты письменной экзаменационной работы:

Для защиты письменной экзаменационной работы отводится специально подготовленный кабинет.

Оснащение кабинета:

рабочее место для членов Государственной аттестационной комиссии;
компьютер, мультимедийный проектор, экран.

4.2. Информационное обеспечение государственной итоговой аттестации:

1. Программа государственной итоговой аттестации выпускников по профессии 35.01.13 Тракторист-машинист сельскохозяйственного производства

3. Федеральный государственный образовательный стандарт среднего профессионального образования по профессии 110800.02. Тракторист-машинист сельскохозяйственного производства, утвержденного приказом Министерства образования и науки Российской Федерации № 740 от 2 августа 2013 г.

4. Комплект оценочной документации для демонстрационного экзамена.

4.3. Кадровое обеспечение государственной итоговой аттестации

В целях определения соответствия результатов освоения выпускниками образовательной программы среднего профессионального образования соответствующим требованиям ФГОС СПО ГИА проводится государственной экзаменационной комиссией (далее - ГЭК), создаваемой КГБПОУ «Минусинский сельскохозяйственный колледж» по профессии 35.01.13 Тракторист-машинист сельскохозяйственного производства.

ГЭК формируется из числа педагогических работников образовательных организаций, лиц, приглашенных из сторонних организаций, в том числе:

- педагогических работников;

- представителей организаций-партнеров, направление деятельности которых соответствует области профессиональной деятельности, к которой готовятся выпускники;
- экспертов, при проведении ГИА в форме демонстрационного экзамена.

При проведении демонстрационного экзамена в составе ГЭК создается экспертная группа из числа экспертов Оператора (далее - экспертная группа).

Состав государственной экзаменационной комиссии утверждается приказом директора;

– председателем государственной экзаменационной комиссии образовательной организации утверждается лицо, не работающее в образовательной организации, из числа:

- руководителей или заместителей руководителей организаций, осуществляющих образовательную деятельность, соответствующую области профессиональной деятельности, к которой готовятся выпускники;

- представителей работодателей или их объединений, направление деятельности которых соответствует области профессиональной деятельности, к которой готовятся выпускники;

- руководитель образовательной организации является заместителем председателя государственной экзаменационной комиссии. В случае создания в образовательной организации нескольких государственных экзаменационных комиссий назначается несколько заместителей председателя государственной экзаменационной комиссии из числа заместителей руководителя образовательной организации или педагогических работников.

Экспертную группу возглавляет главный эксперт, назначаемый из числа экспертов Оператора, включенных в состав ГЭК.

Главный эксперт организует и контролирует деятельность возглавляемой экспертной группы, обеспечивает соблюдение всех требований к проведению демонстрационного экзамена и не участвует в оценивании результатов ГИА.

5. ОЦЕНКА РЕЗУЛЬТАТОВ ГОСУДАРСТВЕННОЙ ИТОГОВОЙ АТТЕСТАЦИИ

5.1. Критерии оценки демонстрационного экзамена:

Процедура оценивания результатов выполнения заданий демонстрационного экзамена осуществляется членами экспертной группы по 100-балльной системе в соответствии с требованиями комплекта оценочной документации.

Баллы выставляются в протоколе проведения демонстрационного экзамена, который подписывается каждым членом экспертной группы и утверждается главным экспертом после завершения экзамена для экзаменационной группы (Приложение 3).

При выставлении баллов присутствует член ГЭК, не входящий в экспертную группу, присутствие других лиц запрещено.

Подписанный членами экспертной группы и утвержденный главным экспертом протокол проведения демонстрационного экзамена далее передается в ГЭК для выставления оценок по итогам ГИА.

Оригинал протокола проведения демонстрационного экзамена передается на хранение в образовательную организацию в составе архивных документов.

Статус победителя, призера чемпионатов профессионального мастерства, проведенных Агентством развития навыков и профессий, участника национальной сборной России по профессиональному мастерству выпускника по профилю осваиваемой образовательной программы среднего профессионального образования засчитывается в качестве, оценки "отлично" по демонстрационному экзамену в рамках проведения ГИА по данной образовательной программе среднего профессионального образования.

В случае досрочного завершения ГИА выпускником по независящим от него причинам результаты ГИА оцениваются по фактически выполненной работе, или по заявлению такого выпускника ГЭК принимается решение об аннулировании результатов ГИА, а такой выпускник признается ГЭК не прошедшим ГИА по уважительной причине.

Решения ГЭК принимаются на закрытых заседаниях простым большинством голосов членов ГЭК, участвующих в заседании, при обязательном присутствии председателя комиссии

или его заместителя. При равном числе голосов голос председательствующего на заседании ГЭК является решающим.

Перевод полученного количества баллов в оценки осуществляется ГЭК с обязательным участием главного эксперта (Приложение 3). Максимальное количество баллов, которое возможно получить за выполнение задания демонстрационного экзамена, принимается за 100. Перевод баллов в оценку может быть осуществлен на основе таблицы № 1.

Оценка демонстрационного экзамена	«Неудовлетворительно»	«Удовлетворительно»	«Хорошо»	«Отлично»
Отношение полученного количества баллов к максимально возможному	0,00-19,99	20,00-39,99	40,00-69,99	70,00-100,00

5.2 Критерии оценки письменной экзаменационной работы:

Критерии оценки выполнения письменной экзаменационной работы:

- соблюдение требований к содержанию разделов ПЭР;
- соблюдение требований к оформлению ПЭР;
- защита ПЭР.

Оценочный лист письменной экзаменационной работы

Баллы	Показатели	Оценка в баллах
1. Содержание разделов		
14	Тема работы раскрыта полностью и соответствует теме задания. Глубоко проработаны все разделы. Материал изложен логически связно, последовательно, аргументировано, лаконично, ясно, грамотно. При изложении текста присутствует авторское мнение по решаемым задачам. Принятые решения технически грамотны, всесторонне обоснованы с технической и экономической точки зрения, отражают современные направления в развитии техники и технологии, являются результатом исследовательской работы обучающегося, могут быть рекомендованы к практическому применению в отрасли.	
13	Все разделы работы выполнены в полном объеме и в соответствии с заданием. Тема раскрыта полностью. Материал изложен логически связно, последовательно, аргументировано, лаконично, грамотно. Принятые решения обоснованы с технической и экономической точки зрения и, в основном, соответствуют современному состоянию техники и технологическим процессам. Отдельные решения обоснованы недостаточно полно, или имеются единичные, несущественные ошибки.	
12	Все разделы работы выполнены в полном объеме в соответствии с заданием. Тема в основном раскрыта. Имеют место небольшие нарушения в логике и последовательности изложения материала. Принятые решения при разработке технологии допустимы, но устаревшие не в должной мере соответствуют современному состоянию техники и технологическим процессам. Допущены отдельные несущественные технологические ошибки. Имеет место	

	несоответствие решений, принятых в пояснительной записке, с графической частью.	
11	Работа выполнена в полном объеме в соответствии с заданием. Есть нарушения в логике и последовательности изложения материала, книжность, малая степень самостоятельности. В работе допущен ряд технологических ошибок. Есть несоответствия между разделами пояснительной запиской и графической частью.	
9	Работа выполнена в неполном объеме или не соответствует заданию. Тема не раскрыта или раскрыта частично. Много нарушений в логике и последовательности изложения материала, малая степень самостоятельности, многочисленные отступления от принятой технической терминологии. Принятые решения неграмотны или раскрыты не полностью, безграмотным языком. Допущено множество технологических ошибок.	
2. Оформление		
6	Пояснительная записка и графическая часть оформлены аккуратно, в полном соответствии с требованиями НТД.	
5	Пояснительная записка и графическая часть оформлены аккуратно, но имеет место наличие единичных несущественных ошибок и отклонений от требований НТД, которые не отражаются на качестве всего проекта в целом.	
4	При оформлении пояснительной записки и графической части допущены грамматические и стилистические ошибки, несущественные отклонения от требований НТД, некоторая небрежность.	
3	Пояснительная записка и графическая часть выполнены неаккуратно, нарушены требования НТД, допущены грамматические и стилистические ошибки.	
2	Пояснительная записка и графическая часть оформлены неаккуратно, небрежно, с множеством грамматических и стилистических ошибок, без соблюдения требований НТД.	
Общее количество баллов		
Перевод в пятибалльную оценку		
Менее 14 или ровно 14 ($K \leq 0,7$)		2 (неудовлетворительно)
15— 16 ($K = 0,75 — 0,8$)		3 (удовлетворительно)
17— 18 ($K = 0,85 — 0,9$)		4 (хорошо)
19— 20 ($K = 0,95 — 1$)		5 (отлично)

5.3. Результаты государственной итоговой аттестации

Результаты государственной итоговой аттестации, определяются оценками «отлично», «хорошо», «удовлетворительно», «неудовлетворительно» по итогам сдачи демонстрационного экзамена и защиты письменной экзаменационной работы и объявляются в тот же день после оформления протоколов заседаний ГЭК.

Окончательная оценка определяется голосованием на закрытом заседании комиссии по итогам комплексного рассмотрения результатов:

- сдача демонстрационного экзамена,
- защиту письменной экзаменационной работы,

и на основании рассмотрения других документов, характеризующих уровень подготовки выпускников, государственная экзаменационная комиссия выносит решение о соответствии выпускника требованиям ФГОС и выдаче выпускнику государственного документа установленного образца – диплома об окончании образовательного учреждения по профессии «Тракторист-машинист сельскохозяйственного производства».

Программа государственной итоговой аттестации, а также критерии оценки знаний, утвержденные колледжем, доводятся до сведения обучающихся, не позднее чем за шесть

месяцев до начала государственной итоговой аттестации.

По результатам государственной итоговой аттестации выпускников по профессии оформляются отчеты, форма которых приведена в Приложении 6 и Приложении 7.

Решение государственной экзаменационной комиссии принимается на закрытом заседании простым большинством голосов членов комиссии, участвующих в заседании, при обязательном присутствии председателя комиссии или его заместителя и объявляется в тот же день после оформления в установленном порядке протокола заседания государственной экзаменационной комиссии.

При равном числе голосов голос председательствующего на заседании государственной экзаменационной комиссии является решающим.

Решение государственной экзаменационной комиссии оформляется протоколом, который подписывается председателем государственной экзаменационной комиссии (в случае отсутствия председателя - его заместителем) и членами государственной экзаменационной комиссии и хранится в архиве образовательного учреждения.

Выпускникам, не прошедшим ГИА по уважительной причине, в том числе не явившимся для прохождения ГИА по уважительной причине (далее - выпускники, не прошедшие ГИА по уважительной причине), предоставляется возможность пройти ГИА без отчисления из образовательной организации.

Выпускники, не прошедшие ГИА по неуважительной причине, в том числе не явившиеся для прохождения ГИА без уважительных причин (далее - выпускники, не прошедшие ГИА по неуважительной причине) и выпускники, получившие на ГИА неудовлетворительные результаты, могут быть допущены образовательной организацией для повторного участия в ГИА не более двух раз.

Дополнительные заседания ГЭК организуются в установленные образовательной организацией сроки, но не позднее четырех месяцев после подачи заявления выпускником, не прошедшим ГИА по уважительной причине.

Выпускники, не прошедшие ГИА по неуважительной причине, и выпускники, получившие на ГИА неудовлетворительные результаты, отчисляются из образовательной организации и проходят ГИА не ранее чем через шесть месяцев после прохождения ГИА впервые.

Для прохождения ГИА выпускники, не прошедшие ГИА по неуважительной причине, и выпускники, получившие на ГИА неудовлетворительные результаты, восстанавливаются в образовательной организации на период времени, установленный образовательной организацией самостоятельно, но не менее предусмотренного календарным учебным графиком для прохождения ГИА соответствующей образовательной программы среднего профессионального образования.

Повторное прохождение государственной итоговой аттестации для одного лица назначается образовательной организацией не более двух раз.

Обучающему, получившему оценку "неудовлетворительно" при сдаче демонстрационного (работы), выдается справка. Справка обменивается на диплом в соответствии с решением Государственной экзаменационной комиссии после успешной сдачи обучающим демонстрационного экзамена.

Обучающему, имеющему оценку «отлично» не менее чем по 75 процентам дисциплин учебного плана, оценку «хорошо» по остальным дисциплинам и сдавшим демонстрационный экзамен на «отлично» выдается диплом с отличием.

Решение Государственной экзаменационной комиссии о присвоении квалификации выпускникам, прошедшим ГИА, и выдача соответствующего документа объявляется приказом руководителя образовательного учреждения.

Разработчик: _____

Краевое государственное бюджетное профессиональное образовательное учреждение «Минусинский сельскохозяйственный колледж»

ПИСЬМЕННАЯ ЭКЗАМЕНАЦИОННАЯ РАБОТА

по профессии 35.01.13 Тракторист-машинист сельскохозяйственного производства

Тема работы «_____»

Выпускник _____ **Иванов Иван Иванович**
(подпись)

Группа _____

Руководитель _____ **Петров Петр Петрович**
(подпись)

Мастер производственного обучения _____ **Петров Петр Петрович**
(подпись)

ПРОТОКОЛ №

**Выпускной практической работы:
Демонстрационного экзамена**

Дата: _____

Центр проведения демонстрационного экзамена, адрес: _____

Группа _____

Специальность/профессия _____

(код, наименование специальности/профессии)

Компетенция: _____

Код комплекта оценочной документации _____

№ п/п	Фамилия Имя Отчество	Итоговые баллы	Итоговая оценка
1.			
2.			
3.			
...			

Главный эксперт: _____

Члены экспертной группы:

Требования к оформлению текста ПЭР

1. ПЭР относится к разряду работ по составлению конструкторской документации и должна представлять собой:

- для профессий технического цикла – подробное описание изделия или детали, технического процесса ее изготовления с необходимыми обоснованиями, пояснениями, расчетами и эскизами;

2. Пояснительная записка выполняется в соответствии с заданием ПЭР.

3. Выпускная письменная экзаменационная работа печатается на стандартных белых листах (формат А4– 210x297 мм);

3.1. шрифт Times New Roman;

3.2. кегль (размер букв) не менее 12 пт.;

3.3. межстрочный интервал – одинарный;

3.4. поля: левое – 2,5 см, правое – 1,0 см, верхнее – 1,0 и нижнее – 2,5 см;

3.5. текст располагается только на одной стороне листа.

4. Нумерация страниц производится вверху страницы по центру. Титульный лист и страница, на которой расположено содержание, не нумеруются, но принимаются за первую и вторую страницу.

5. Листы письменных экзаменационных работ по профессиям технической направленности должны иметь рамки в соответствии с ЕСКД (приложение 2).

6. Каждая глава начинается с новой страницы. Это же относится к введению, заключению, списку литературы и приложению.

6.1. Параграфы (части глав) располагаются на той же странице, что и предыдущий параграф, т.е. не начинаются с нового листа.

6.2. Точки в конце заголовков не ставятся.

6.3. Знаки переносов в заголовках не допускаются.

6.4. Знак переноса ставится автоматически и применяется ко всему тексту (сервис – язык – расстановка переносов – выделяется автоматическая расстановка переносов и запрет переноса прописных букв).

6.5. Шрифт названия главы: Times New Roman, кегль 14пт., заглавными буквами, выделение «жирным», межстрочный интервал одинарный.

6.6. Шрифт названия параграфов: Times New Roman, кегль 14пт., выделение «жирным», межстрочный интервал одинарный.

6.7. Расстояние между заголовком и текстом равно одному интервалу.

7. Каждая новая мысль в тексте должна начинаться с нового абзаца. Абзац в тексте начинается на пятый знак, выставляется автоматически: формат – абзац: отступ 0 см, первая строка отступ – 1 см, и применяется ко всему тексту.

8. В тексте работы при упоминании авторов инициалы ставятся впереди фамилии (И.И. Петров (И.И. «пробел» Петров)). Если в тексте упоминается ряд фамилий, то они располагаются строго в алфавитном порядке (В.А. Колоней, В.П. Симонов, С.Е. Шишов и др.).

9. Для подтверждения достоверности, обоснованности или дополнения отдельных положений, выводов, сделанных автором работы, используются цитаты.

9.1. Приводя цитату, следует обязательно заключать текст автора в кавычки и делать ссылку на используемый источник («воспитательная система отражает специфический способ организации воспитательного процесса на уровне конкретного учреждения» [5,17]);

9.2. Если в тексте используется ссылка на мнение автора не дословно, а в пересказе, то ссылку на автора ставят после фамилии (И.И. Петров[5,17]), далее – пересказанная цитата или мнение автора.

10. Таблицы, рисунки, используемые в тексте, имеют нумерацию и название.

10.1. Название таблицы располагается по центру.

10.2. Таблицы имеют сквозную нумерацию.

10.3. Ссылка в тексте на таблицу делается в скобках (Таблица 1).

10.4. Если таблица находится на другой странице, то ссылка делается следующим образом: (Таблица 1, на стр. 45).

10.5. Если в документе одна таблица, она должна быть обозначена как «Таблица 1».

Пример:

Таблица 1

Название таблицы

№	графа				
	графа	графа	графа	графа	графа

10.6. Рисунок – это различные графические представления в работе (рисунок, график, диаграмма, схема).

10.6.1. Они могут быть расположены как по тексту документа (возможно, ближе к соответствующим частям текста), так и в приложении.

10.6.2. Рисунки должны иметь сквозную нумерацию. Все ссылки по тексту на рисунок выполняются так же, как и на таблицу.

10.6.3. Если рисунок один, то он обозначается «Рис. 1». В приложении допускается своя нумерация. Подпись размещают под изображением, в нижней части.

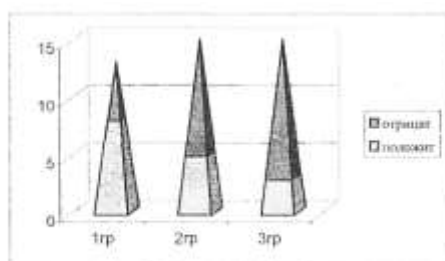


Рис. 1. Название.

11. Индексы стандартов (ГОСТ, РСТ, СТП) без регистрационного номера применять не разрешается.

12. Ссылка на литературные источники оформляется в квадратных скобках – [32]. Если перечисляется несколько источников, то через точку с запятой и в порядке возрастания номеров – [12; 24; 65].

13. Все использованные литературные источники располагаются в алфавитном порядке.

14. Общие правила оформления списка литературы:

- Автор (фамилия, инициалы), точка. Если произведение написано двумя или тремя авторами, они перечисляются через запятую. Если произведение написано четырьмя авторами и более, то указывают лишь первого, а вместо фамилий остальных авторов ставят «и др.»;

- Наименование произведения – без сокращений и без кавычек, двоеточие;

- Место издания – с прописной буквы. Москва, Ленинград и Санкт-Петербург сокращенно (М., Л., СПб), точка, двоеточие; а другие города полностью: (Волгоград, Саратов); двоеточие;

- Наименование издательства без кавычек с прописной буквы, запятая;

- Том, часть – пишут с прописной буквы сокращенно (Т., Ч.), точка, после цифры тома или части – точка, тире.;

- Порядковый номер издания – с прописной буквы, сокращенно, точка, тире. Цифра с наращением, например: Изд. 2-е. – ;

- Год издания (слово «год» не ставят ни полностью, ни сокращенно), точка, тире (если есть указание страниц);

- Страница(ы) – с прописной буквы, сокращенно (С.), точка. Порядок размещения названий книг может быть алфавитным, хронологическим, тематическим.

15. Оформление приложений.

- Иллюстрации, таблицы, схемы, габаритные чертежи могут быть оформлены в виде приложений.

- Ссылку на приложения дают в основном тексте, а в содержании перечисляют все приложения.

- Каждое приложение должно начинаться с нового листа. В правом верхнем углу первого листа пишется слово «ПРИЛОЖЕНИЕ» прописными буквами. Если их более одного, тогда приложения нумеруются арабскими цифрами.

- Приложения выполняются на листах формата А4 (допускается использовать форматы А3, А2, А1).

16. Оформление графической части

- Графическая часть ПЭР выполняется на листах формата А1. При необходимости допускается применение формата А2, А3.

- Основная надпись выполняется сплошными и тонкими основными линиями. Располагают основные надписи в правом нижнем углу.

- Формат А4 располагают только вертикально, основная надпись внизу листа. Форматы больше А4 могут быть расположены как горизонтально, так и вертикально: основная надпись может быть нанесена как вдоль длинной, так и вдоль короткой стороны листа.

Протокол № 1
заседания государственной экзаменационной комиссии

Образовательное учреждение: **КГБПОУ «Минусинского сельскохозяйственного колледжа»**

Группа Т20-9-1 Форма обучения очная

Профессия 35.01.13 Тракторист-машинист сельскохозяйственного производства

Период обучения с 01 сентября 2020 года по 30 июня 2023 года

Состав государственной экзаменационной комиссии:

Председатель: Кузнецов Виктор Дмитриевич

Члены комиссии: _____

Ответственный секретарь: _____

Решение аттестационной комиссии:

На основании результатов проведенных экзаменов аттестационная комиссия решила выставить оценки, присвоить квалификационный разряд по профессии 35.01.13 Тракторист-машинист сельскохозяйственного производства

№ п/п	Фамилия, имя, отчество	Дата, месяц, год рождения	Письменная экзаменационная работа	Демонстрационный экзамен	Уровень освоения компетенций	Присвоенный квалификационный разряд
1						Тракторист-машинист сельскохозяйственного производства
2						Тракторист-машинист сельскохозяйственного производства
3						Тракторист-машинист сельскохозяйственного производства
4						Тракторист-машинист сельскохозяйственного производства

1. Обучающийся _____ защитил ВКР по профессии

_____ с оценкой _____

Государственная экзаменационная комиссия решает:

Присвоить _____ квалификацию

_____ выдать диплом Государственного образца

2. Обучающийся _____ защитил ВКР по

профессии _____ с оценкой _____

Государственная экзаменационная комиссия решает:

Присвоить _____ квалификацию

_____ выдать диплом Государственного образца

3. Обучающийся _____ защитил ВКР по
профессии _____ с оценкой _____

Государственная экзаменационная комиссия решает:
Присвоить _____ квалификацию
_____ выдать диплом Государственного образца

4. Обучающийся _____ защитил ВКР по
профессии _____ с оценкой _____

Государственная экзаменационная комиссия решает:
Присвоить _____ квалификацию
_____ выдать диплом Государственного образца

5. Обучающийся _____ защитил ВКР по
профессии _____ с оценкой _____

Государственная экзаменационная комиссия решает:
Присвоить _____ квалификацию
_____ выдать диплом Государственного образца

6. Обучающийся _____ защитил ВКР по
профессии _____ с оценкой _____

Государственная экзаменационная комиссия решает:
Присвоить _____ квалификацию
_____ выдать диплом Государственного образца

Дата введения в протокол оценок « _____ » _____ 20 ____ г.

Председатель государственной экзаменационной комиссии: _____

Заместитель председателя _____

Члены комиссии: _____

Ответственный секретарь _____

КГБПОУ «Минусинский сельскохозяйственный колледж»

ОТЧЕТ
председателя государственной экзаменационной комиссии (ГЭК) за 2023год
по профессии _____

Минусинск 2023 г

I Состав государственной экзаменационной комиссии:

1.1 Председатель ГЭК: _____,
утвержден Министерством образования Красноярского края от «_____» _____ 20__ года.

Председатель ГЭК: _____
(Фамилия, имя, отчество) (звание, должность, место работы)

Члены ГЭК: _____ ;
(Фамилия, имя, отчество) (звание, должность, место работы)

(Фамилия, имя, отчество) (звание, должность, место работы)

(Фамилия имя, отчество) (звание, должность, место работы)

Секретарь ГЭК: _____.
(Фамилия имя, отчество) (звание, должность, место работы)

II Характеристика общего уровня подготовки выпускников

III Анализ результатов сдачи демонстрационного экзамена

IV Недостатки в подготовке обучающихся данной специальности

V Замечания и предложения председателя ГЭК по улучшению качества подготовки выпускников

Результаты государственной итоговой аттестации выпускников 2022/2023 учебного года обсуждены на совете филиала (отделения) протокол от «__» _____ 20__ г. №__ (выписка из решения совета прилагается).

Председатель ГЭК _____ (подпись) (инициалы, фамилия)

Зав. Отделением _____ (подпись) (инициалы, фамилия)

Старший мастер _____ (подпись) (инициалы, фамилия)

«__» _____ 20__ г

КГБПОУ «Минусинский сельскохозяйственный колледж»

Результаты государственной итоговой аттестации выпускников по профессии
35.01.13 Тракторист-машинист сельскохозяйственного производства

Показатели	Всего		Форма обучения/ заочная			
	чел.	%	очная		договор	
			бюджет	договор	чел.	%
			чел.	%	чел.	%
1. Допущено к ГИА						
2. Сдали ГИА:						
2.1.Сдали ДЭ с оценкой:						
- отлично						
- хорошо						
- удовлетворительно						
-неудовлетворительно						
1.2.Защитили ПЭР с оценкой:						
- отлично						
- хорошо						
- удовлетворительно						
-неудовлетворительно						
3. Количество дипломов с отличием						
4. Получили диплом повышенной квалификацией						

Председатель ГЭК _____
(подпись) (инициалы, фамилия)

Зав. Отделением _____
(подпись) (инициалы, фамилия)

Старший мастер _____
(подпись) (инициалы, фамилия)

«__» _____ 20__