

Министерство образования Красноярского края
краевое государственное бюджетное
профессиональное образовательное учреждение
«Минусинский сельскохозяйственный колледж»

СОГЛАСОВАНО:

Председатель государственной
экзаменационной комиссии
По профессии 29.01.07 Портной
Директор ООО «Рада»



В.П. Побединская

м.п.

«10» *декаб* 2019 г.

**ПРОГРАММА ГОСУДАРСТВЕННОЙ ИТОГОВОЙ АТТЕСТАЦИИ
ПО ПРОФЕССИИ СРЕДНЕГО ПРОФЕССИОНАЛЬНОГО
ОБРАЗОВАНИЯ
29.01.07 ПОРТНОЙ**

Рассмотрена на заседании
цикловой комиссии
преподавателей отделения ППКРС
и рекомендована к утверждению
Протокол № 4
от 6 июля 2019г.
Председатель ЦК Ж.В.Колмакова

УТВЕРЖДАЮ
Директор КГБПОУ «Минусинский
сельскохозяйственный колледж»
С.В.Афанасьев
2019г.

Программа государственной итоговой аттестации разработана на основе Федерального государственного образовательного стандарта (далее – ФГОС) по профессии среднего профессионального образования (далее – СПО) «Портной» и Порядка проведения Государственной итоговой аттестации по образовательным программам среднего профессионального образования, утвержденного приказом министерства образования и науки российской Федерации № 968 от 16 августа 2013 г.

Организация-разработчик: КГБПОУ «Минусинский сельскохозяйственный колледж».

Разработчики:
Ж.В.Колмакова
В.В.Соленый

СОДЕРЖАНИЕ

	стр.
1. ПАСПОРТ ПРОГРАММЫ ГОСУДАРСТВЕННОЙ ИТОГОВОЙ АТТЕСТАЦИИ	4
2. РЕЗУЛЬТАТЫ ОСВОЕНИЯ ПРОГРАММЫ ПОДГОТОВКИ КВАЛИФИЦИРОВАННЫХ РАБОЧИХ И СЛУЖАЩИХ	6
3. СТРУКТУРА И СОДЕРЖАНИЕ ГОСУДАРСТВЕННОЙ ИТОГОВОЙ АТТЕСТАЦИИ	8
4. УСЛОВИЯ РЕАЛИЗАЦИИ ГОСУДАРСТВЕННОЙ ИТОГОВОЙ АТТЕСТАЦИИ	15
5. ОЦЕНКА РЕЗУЛЬТАТОВ ГОСУДАРСТВЕННОЙ ИТОГОВОЙ АТТЕСТАЦИИ	17
6. ПРИЛОЖЕНИЯ	20

1. ПАСПОРТ ПРОГРАММЫ ГОСУДАРСТВЕННОЙ ИТОГОВОЙ АТТЕСТАЦИИ ПО ПРОФЕССИИ СРЕДНЕГО ПРОФЕССИОНАЛЬНОГО ОБРАЗОВАНИЯ «ПОРТНОЙ»

1.1. Область применения программы

Программа государственной итоговой аттестации (далее – программа) – является частью программы подготовки квалифицированных рабочих и служащих (далее ППКРС) в соответствии с ФГОС профессии СПО «ПОРТНОЙ», утвержденного приказом Министерства образования и науки № 770 от 02 августа 2013 г., в части освоения основного вида профессиональной деятельности (ВПД):

- Пошив швейных изделий по индивидуальным заказам;
- Дефектация швейных изделий;
- Ремонт и обновление швейных изделий;

и соответствующих профессиональных компетенций, приведенных в разделе 2 данной программы.

Программа государственной итоговой аттестации может быть использована в профессиональном обучении, дополнительном профессиональном образовании и профессиональной переподготовке работников в области профессиональной деятельности: портной. Опыт работы не требуется.

1.2. Цели и задачи государственной итоговой аттестации – требования к результатам освоения ППКРС.

Целью итоговой государственной аттестации является определения соответствия результатов освоения обучающимися ППКРС среднего профессионального образования соответствующим требованиям ФГОС по профессии «ПОРТНОЙ» с учетом дополнительных требований регионального рынка труда.

Государственная итоговая аттестация призвана способствовать систематизации и закреплению знаний и умений обучающегося по профессии «ПОРТНОЙ» при решении конкретных профессиональных задач, определять уровень подготовки выпускника к самостоятельной работе.

С целью овладения указанными в п. 1.1. видами профессиональной деятельности и соответствующими профессиональными компетенциями обучающийся в ходе освоения профессионального модуля должен:

иметь практический опыт: изготовления швейных изделий; работы с эскизами; распознавания составных частей деталей изделий одежды и их конструкций; определения свойств применяемых материалов; работы на различном швейном оборудовании с применением средств малой механизации; поиска оптимальных способов обработки швейных изделий различных ассортиментных групп; выполнения влажно-тепловых работ; поиска информации нормативных документов; проверки качества узлов и готовых швейных изделий различных ассортиментных групп; анализа правильности выполняемых работ по изготовлению узлов и швейных изделий с учетом свойств тканей, из которых они изготавливаются; устранения дефектов; определения вида ремонта; подбора материалов и фурнитуры; выбора способа ремонта.

уметь: сопоставлять наличие количества деталей кроя с эскизом; визуально определять правильность выкраивания деталей кроя; по эскизу определять правильность выкраивания формы деталей; определять волокнистый состав ткани и распознавать текстильные пороки; давать характеристику тканям по технологическим, механическим и гигиеническим свойствам; заправлять, налаживать и проводить мелкий ремонт швейного оборудования; пользоваться оборудованием для выполнения влажно-тепловых работ; соблюдать требования безопасного труда на рабочих местах и правила пожарной безопасности в мастерских; работать на современном оборудовании с применением средств малой механизации; выбирать технологическую последовательность обработки швейного изделия в соответствии с изготавливаемой моделью по разделению труда или индивидуально; применять современные методы обработки швейных изделий; применять современные методы обработки швейных изделий; читать технический рисунок; выполнять операции влажно-тепловой обработки (ВТО) в соответствии с нормативными требованиями; пользоваться инструкционно-технологическими картами; пользоваться техническими условиями (ТУ), отраслевыми стандартами (ОСТ), Государственными стандартами (ГОСТ); пользоваться нормативно-технологической документацией; распознавать дефекты и выявлять причины их возникновения; подбирать рациональные методы обработки в соответствии с изготавливаемыми изделиями; подготавливать изделия различных ассортиментных групп к различным видам ремонта; подбирать материалы, сочетающиеся по фактуре; подбирать фурнитуру по назначению; перекраивать детали, укорачивать и удлинять изделия; выполнять художественную штопку, штоковку и установку заплат.

знать: форму деталей кроя; названия деталей кроя; определение долевой и уточной нити; волокнистый состав, свойства и качество текстильных материалов; физико-механические и гигиенические свойства тканей; современные материалы и фурнитуру; заправку универсального и специального швейного оборудования; причины возникновения неполадок и их устранение; регулировку натяжения верхней и нижней нитей; оборудование для влажно-тепловых работ и способы ухода за ним; правила безопасного труда при выполнении различных видов работ и пожарной безопасности; современное (новейшее) оборудование; технологический процесс изготовления изделий; виды технологической обработки изделий одежды; ВТО деталей одежды различных ассортиментных групп; современные технологии обработки швейных изделий; технические требования к выполнению операций ВТО; технологические режимы ВТО деталей одежды различных ассортиментных групп; действующие стандарты и технические условия на швейные изделия формы и методы контроля качества продукции; перечень возможных дефектов (технологические, конструктивные и текстильные); причины возникновения дефектов; обработки изделий различных ассортиментных групп; способы устранения дефектов методы обновления одежды ассортиментных групп; декоративные решения в одежде; использование вспомогательных материалов; машинный, ручной и клеевой способ установки заплат; методы выполнения художественной штопки и штоковки.

1.3. Формы государственной итоговой аттестации

Формой государственной итоговой аттестации по ППКРС профессии СПО «ПОРТНОЙ» является защита выпускной квалификационной работы.

Выпускная квалификационная работа способствует систематизации и закреплению знаний выпускника по профессии при решении конкретных задач, а также выявлению уровня подготовки выпускника к самостоятельной работе.

Выпускная квалификационная работа выполняется в виде выпускных практических квалификационных работ по видам профессиональной деятельности:

- Пошив швейных изделий по индивидуальным заказам;
- Дефектация швейных изделий;
- Ремонт и обновление швейных изделий;

а так же письменной экзаменационной работы по профессиональным модулям:

ПМ.01. Пошив швейных изделий по индивидуальным заказам; ПМ.02. Дефектация швейных изделий; ПМ.03. Ремонт и обновление швейных изделий.

1.4. Объем времени на проведение государственной (итоговой) аттестации и сроки её проведения.

Объем времени на проведение государственной (итоговой) аттестации - 2 неделя.

Сроки и место проведения государственной (итоговой) аттестации:

Место проведения	Вид государственной (итоговой) аттестации	Дни консультаций	Дата проведения
Минусинский сельскохозяйственный колледж, Швейная мастерская	выполнение выпускной квалификационной работы	с 23.12.2019 по 13.06.2020	15.06.2020 г. - 27.06.2020 г. в 9.00
Минусинский сельскохозяйственный колледж, кабинет спец дисциплин	защита письменной экзаменационной работы	с 23.12.2019 по 13.06.2020	15.06.2020 г. - 27.06.2020 г. в 9.00

Сроки проведения государственной (итоговой) аттестации доводятся до сведения обучающихся не позднее, чем за две недели до начала работы государственной аттестационной комиссии.

2. РЕЗУЛЬТАТЫ ОСВОЕНИЯ ПРОГРАММЫ ПОДГОТОВКИ КВАЛИФИЦИРОВАННЫХ РАБОЧИХ И СЛУЖАЩИХ

Результатом освоения ППКРС является овладение обучающимися видами профессиональной деятельности:

- Пошив швейных изделий по индивидуальным заказам;
- Дефектация швейных изделий;
- Ремонт и обновление швейных изделий;

в том числе профессиональными (ПК) и общими (ОК) компетенциями:

Код	Наименование результатов обучения
ПК 1.1.	Проверять наличие деталей кроя в соответствии с эскизом.
ПК 1.2.	Определять свойства и качество материалов для изделий различных ассортиментных групп.
ПК 1.3.	Обслуживать швейное оборудование и оборудование для влажно-тепловой обработки узлов и изделий.
ПК 1.4.	Выполнять поэтапную обработку швейных изделий различного ассортимента на машинах или вручную с разделением труда и индивидуально.
ПК 1.5.	Формировать объемную форму полуфабриката изделия с использованием оборудования для влажно-тепловой обработки.
ПК 1.6.	Соблюдать правила безопасности труда.
ПК 1.7.	Пользоваться технической, технологической и нормативной документацией.
ПК 2.1.	Выполнять поузловой контроль качества швейного изделия.
ПК 2.2.	Определять причины возникновения дефектов при изготовлении изделий.
ПК 2.3.	Предупреждать и устранять дефекты швейной обработки.

ПК 3.1.	Выявлять область и вид ремонта.
ПК 3.2.	Подбирать материалы для ремонта.
ПК 3.3.	Выполнять технологические операции по ремонту швейных изделий на оборудовании и вручную (мелкий и средний).
ПК 3.4.	Соблюдать правила безопасности труда.
ОК 1.	Понимать сущность и социальную значимость будущей профессии, проявлять к ней устойчивый интерес.
ОК 2.	Организовывать собственную деятельность, исходя из цели и способов ее достижения, определенных руководителем.
ОК 3.	Анализировать рабочую ситуацию, осуществлять текущий и итоговый контроль, оценку и коррекцию собственной деятельности, нести ответственность за результаты своей работы.
ОК 4.	Осуществлять поиск информации, необходимой для эффективного выполнения профессиональных задач.
ОК 5.	Использовать информационно-коммуникационные технологии в профессиональной деятельности.
ОК 6.	Работать в команде, эффективно общаться с коллегами, руководством, клиентами.
ОК 7.	Исполнять воинскую обязанность, в том числе с применением полученных профессиональных знаний (для юношей)

3. СТРУКТУРА И СОДЕРЖАНИЕ ГОСУДАРСТВЕННОЙ ИТОГОВОЙ АТТЕСТАЦИИ

3.1. Структура государственной итоговой аттестации

Государственная итоговая аттестация состоит из следующих этапов:

- 1) выполнение выпускных практических квалификационных работ по профессии в пределах требований ФГОС;
- 2) выполнение письменной экзаменационной работы;
- 3) защита выпускной практической квалификационной работы;
- 4) защита письменной экзаменационной работы.

Темы выпускных квалификационных работ:

- разрабатываются преподавателями профессионального цикла и мастерами производственного обучения в рамках профессиональных модулей;
- должны соответствовать содержанию одному или нескольким профессиональных модулей, входящих в ППКРС;
- должны бы распределены по сложности в соответствии с разрядами;
- рассматриваются на заседании педагогического совета образовательного учреждения;
- утверждаются руководителем колледжа после предварительного положительного заключения работодателей (п.8.6 ФГОС СПО);
- доводятся до сведения обучающимся за 6 месяцев до начала итоговой аттестации на специальном бланке;
- закрепление темы выпускной практической квалификационной работы за обучающимися оформляется приказом руководителя колледжа;
- задание для выпускной практической квалификационной работы выдается на специальном бланке за неделю до начала производственной практики.

Обучающемуся предоставляется право выбора темы выпускной практической квалификационной работы, в том числе предложения своей тематики с необходимым обоснованием целесообразности ее разработки для практического применения.

Для подготовки письменной экзаменационной работы студенту назначается руководитель и, при необходимости, консультанты.

Закрепление за студентами тем выпускных практических квалификационных работ, назначение руководителей и консультантов осуществляется распорядительным актом образовательного учреждения.

3.2. Содержание и порядок выполнения выпускной практической квалификационной работы.

Выпускные практические квалификационные работы выполняются после прохождения производственных практик по профессиональным модулям ПМ.01. Пошив швейных изделий по индивидуальным заказам; ПМ.02. Дефектация швейных изделий; ПМ.03. Ремонт и обновление швейных изделий. Руководители практики от образовательного учреждения и предприятия (организации, объединения) своевременно подготавливают необходимые рабочие места, оборудование, приспособления, инструменты, расходные материалы, документацию и обеспечивают соблюдение норм и правил охраны труда. Обучающимся сообщается порядок и условия выполнения работы, выдается задание согласно перечня выпускных практических квалификационных работ.

Перечень выпускных практических квалификационных работ:

- разрабатывается преподавателями профессионального цикла и мастерами производственного обучения в рамках профессиональных модулей;
- рассматривается на заседаниях цикловой комиссии по профессиональной подготовке;
- согласовываются со старшим мастером образовательного учреждения;
- утверждается руководителем колледжа после предварительного положительного заключения работодателей (п.8.6 ФГОС СПО).

Согласно утвержденным тем, руководители выпускных квалификационных работ разрабатывают индивидуальные задания для каждого студента, подписывают их и задания утверждаются заместителем директора по учебной работе.

- Задания на выпускную квалификационную работу выдаются студенту за 6 месяцев до начала итоговой аттестации.

Задания на выпускную квалификационную работу сопровождаются консультациями, в ходе которых разъясняются назначение и задачи, структура и объем работы, принципы разработки и оформления, примерное распределение времени на выполнение отдельных частей выпускной квалификационной работы.

Требования к оформлению текста ВКР приведены в приложении 7.

Выпускные практические квалификационные работы выполняются обучающимися, в учебной лаборатории в присутствии государственной экзаменационной комиссии, которая может быть представлена не в полном составе, но с обязательным участием:

- председатель государственной экзаменационной комиссии из числа представителей работодателей или их объединений, направление деятельности которых соответствует области профессиональной деятельности, к которой готовятся выпускники;
- заместителя председателя государственной экзаменационной комиссии из числа заместителей руководителя образовательного учреждения или педагогических работников.

В процессе выполнения выпускной практической квалификационной работы обучающиеся пользуются операционными или маршрутно-операционными технологическими картами, которые имеются на предприятии или разработанными (усовершенствованными) обучающимися в ходе выполнения письменной экзаменационной работы.

Результаты выполнения работ заносятся в протокол выполнения выпускных практических квалификационных работ.

Мастер производственного обучения совместно со старшим мастером своевременно подготавливают рабочие места, необходимое оборудование, материалы, инструменты, приспособления, документацию и обеспечивают соблюдение норм и правил охраны труда.

Обучающимся сообщаются порядки условия выполнения работы, выдается необходимая документация.

Время выполнения выпускной практической квалификационной работы – 3 часа на одну профессию.

Срок проведения – согласно графику государственной итоговой аттестации.

Для оценки выпускной практической квалификационной работы используется фонд оценочных средств, разработанный на основе ФГОС по профессии и согласованный с работодателем.

3.3. Содержание и порядок выполнения письменной экзаменационной работы.

Письменная экзаменационная работа (далее ПЭР) является самостоятельной творческой работой и выполняется обучающимся во время прохождения производственной практики.

Письменная экзаменационная работа должна соответствовать содержанию производственной практики, а также объему знаний, умений и навыков, соответствующих требованиям ФГОС по профессии «Портной» с учетом дополнительных требований регионального рынка труда.

Тема ПЭР назначается каждому выпускнику индивидуально.

Основным направлением в содержании ПЭР является проектирование (описание) технологических процессов.

Тематика письменных экзаменационных работ разрабатывается преподавателями дисциплин, совместно с мастерами производственного обучения, рассматривается цикловой комиссией преподавателей отделения ППКРС

Выпускник может предложить свою тему с обоснованием ее актуальности.

Закрепление тем письменных экзаменационных работ за обучающимися указывается руководителем и сроков выполнения оформляется приказом директора колледжа.

Тематика письменных экзаменационных работ по профессии «Портной» представлена в Приложении 7.

Выдача заданий выпускникам осуществляется не позднее, чем за 2 месяца до начала ГИА.

Задание на выполнение ПЭР выдается руководителем. В случае необходимости помимо руководителя ПЭР назначаются консультанты.

Содержание задания определяется с учетом специфики профессии, навыков и уровня подготовленности обучающегося. Ценность ПЭР составляют личные комментарии выпускника по решаемой задаче, свидетельствующие о его самостоятельности и профессиональной зрелости.

Подготовку к выполнению ПЭР обучающийся обязан начать сразу же после выбора темы и оформления задания.

Она включает:

– подбор, ознакомление, систематизацию необходимой литературы с целью изучения новейших достижений в области науки и техники по теме работы, современное состояние производства;

– самостоятельное изучение (повторение) разделов дисциплин профессионального цикла, необходимых для успешного выполнения ПЭР;

– выбор оптимального варианта выполнения работы, поставленной в теме ПЭР.

Структура письменной экзаменационной работы:

1. Титульный лист (Приложение 8).
2. Задание на ВКР (выпускная практическая квалификационная работа и письменная экзаменационная работа) (Приложение 10).
3. Содержание (с указанием страниц) (Приложение 9).
4. Введение.
5. Теоретическая часть.
6. Практическая часть.
7. Заключение.
8. Список литературы.
9. Приложения.

Рекомендуемый объем письменной экзаменационной работы составляет до 30 страниц. В указанный объем страниц приложения не включаются.

Титульный лист является первой страницей ПЭР и служит источником информации, для обработки и поиска документа.

Задания для выполнения письменных экзаменационных работ:

- разрабатываются преподавателями профессионального цикла и мастерами производственного обучения в рамках профессиональных модулей;
- рассматривается на заседаниях методического объединения цикловой комиссии по профессиональной подготовке;
- утверждаются руководителем колледжа после предварительного положительного заключения работодателей в составе программы государственной итоговой аттестации;
- тематика письменных экзаменационных работ доводится до сведения обучающихся за 6 месяцев до начала итоговой аттестации на специальном бланке.
- закрепление темы и руководителя письменной экзаменационной работы за обучающимися оформляется приказом руководителя колледжа.
- задание для письменной экзаменационной работы выдается на специальном бланке за неделю до начала производственной практики.

Содержание включает наименование всех разделов, подразделов, введение, заключение, список использованных источников и литературы, наименование приложений с указанием номеров страниц, с которых начинаются эти элементы ПЭР.

Выполненная письменная экзаменационная работа передается руководителю работы для предварительной проверки и оценки в срок, указанный в бланке задания.

Предварительная оценка ПЭР осуществляется согласно критериям, приведенным в разделе 5 данной программы.

Для подготовки письменной экзаменационной работы студенту назначается руководитель и, при необходимости, консультанты.

Требования к оформлению разделов ПЭР указаны в таблице.

Требования к оформлению текста ПЭР приведены в приложении.

Основными функциями руководителя ПЭР являются:

- разработка индивидуальных заданий;
- консультирование по вопросам содержания и последовательности выполнения ПЭР;
- оказание помощи обучающемуся в подборе необходимой литературы;
- контроль за ходом выполнения ПЭР;
- подготовка отзыва на ПЭР.

Выпускник несет ответственность за соблюдение установленных сроков выполнения ПЭР, качество его содержания и оформления.

На защиту ПЭР отводится до 0,33 академического часа на одного обучающегося. Процедура защиты устанавливается председателем ГЭК по согласованию с членами ГЭК и, как правило, включает доклад обучающегося (не более 15-20 минут), вопросы членов комиссии, ответы обучающегося. Может быть предусмотрено выступление руководителя письменной

экзаменационной работы. Во время доклада обучающийся использует подготовленный наглядный материал, иллюстрирующий основные положения ПЭР. Результаты защиты ПЭР обсуждаются на закрытом заседании ГЭК и оцениваются простым большинством голосов членов ГЭК, участвующих в заседании. При равном числе голосов мнение председателя является

решающим.

Результаты защиты ПЭР определяются оценками «отлично», «хорошо», «удовлетворительно», «неудовлетворительно» и объявляются в тот же день.

Защита ПЭР каждым обучающимся оформляется в виде протокола заседания ГЭК по защите письменной экзаменационной работы.

3.4. Содержание письменной экзаменационной работы

Наименование разделов	Требования к содержанию и рекомендации по выполнению	Рекомендуемое количество страниц	Рекомендуемый объем часов на выполнение	Количество часов на консультации
1	2	3	4	5
Титульный лист	Титульный лист является первой страницей ВКР и служит источником информации, для обработки и поиска документа. Выполняется на листах формата А4, форма титульного листа .	1		
Задание	Задание является вторым листом текстового документа. Оно выдается руководителем и содержит сведения, необходимые для выполнения работы (проекта).	1		
Содержание	Содержание помещается перед введением, в него включают номера и наименования разделов и подразделов, с указанием номеров листов (страниц).	1	1	
Введение	Во введении следует четко и убедительно обосновать актуальность, новизну и практическую значимость темы. При выполнении практической работы во введении формулируется проблема, которую студент должен решить в данной работе, определяются цели и задачи исследования, предмет и объект, методы исследования.	Не более 2-х		1
Теоретическая часть	Теоретическая часть должна содержать: - описание внешнего вида с общей и детальной характеристикой модели в целом, а затем каждой из основных ее деталей (по заданию). - указание наименования и количества деталей кроя на проектируемую модель; - выбор материала в соответствии с требованиями, предъявляемыми к текстильным материалам в зависимости от	Не более 5-ти		4

	<p>вида и назначения изделия;</p> <p>- обработка основных деталей и узлов;</p> <p>- вопросы организации рабочего места и охраны труда.</p> <p>Рекомендуется применять рисунки, чертежи, схемы и т.п.</p>			
Практическая часть	<p>Практическая часть должна содержать:</p> <p>-- описание технологии изготовления модели (по заданию) на предприятиях (организациях);</p> <p>– технологическую карту выполнения работ (по заданию);</p> <p>– предложения по совершенствованию технологического процесса с целью сокращения времени на выполнение, уменьшения затрат, увеличению производительности труда, снижению травматизма, повышению качества выполняемых работ и т.п.;</p> <p>– предложения по усовершенствованию организации, подготовки, содержанию, модернизации рабочего места и т.п., обосновать необходимость применения нового технологического оборудования, приспособлений, инструментов и т.п.</p>	Не более 20-ти		4
	<p>Между теоретической и практической частями необходимы смысловые связи, чтобы текст ВКР был логично выстроен и не содержал разрывов в изложении материала.</p> <p>Необходимо формулировать по каждой части краткие выводы.</p>			
Заключение	<p>Заключение должно содержать краткие выводы по результатам выпускной квалификационной работы, отражающим новизну и практическую значимость работы, предложения по использованию ее результатов.</p> <p>Заключение должно содержать только те выводы, которые согласуются с целью работы, сформулированной в разделе «Введение» и должны быть изложены таким образом, чтоб их содержание было понятно без чтения текста работы. Выводы формулируются по пунктам так, как они должны быть оглашены в конце доклада на защите ВКР.</p> <p>Именно здесь в концентрированной форме закрепляется так</p>	Не более 2 -х	9	1

	<p>называемое «выводное знание», являющееся новым по отношению к исходному материалу, и именно оно выносится на рассмотрение государственной экзаменационной комиссии. Соответственно, данные выводы и предложения должны быть четкими, понятными и доказательными, логически вытекать из содержания разделов работы. На их основе у членов аттестационной комиссии должно сформироваться целостное представление о содержании, значимости и ценности выполненной работы.</p>			
Список использованной литературы	<p>Список источников и использованной литературы должен быть выполнен в соответствии с ГОСТ 7.1 - 2003 «Библиографическое описание документа. Общие требования и правила составления»</p>	1	1	
Приложения	<p>В приложении помещают материал вспомогательного характера, который нецелесообразно включать в основную часть текстового документа. Например, расчеты вспомогательного характера, таблицы и т.д.</p> <p>В приложениях могут быть приведены:</p> <ul style="list-style-type: none"> – технологические карты усовершенствованных обучающимся технологических процессов в соответствие с темой квалификационной работы и используемые или предлагаемые для использования на предприятии (организации, объединении), где обучающийся проходил преддипломную практику; – презентация или презентации в форме PowerPoint, записанная на оптический диск (CD-R). 			

3.5. Защита выпускных практических квалификационных работ.

К защите выпускной квалификационной работы допускается обучающийся, не имеющий академической задолженности и в полном объеме выполнивший учебный план или индивидуальный учебный план по осваиваемой ППКРС.

Необходимым условием допуска к государственной итоговой аттестации является представление документов, подтверждающих освоение студентом компетенций при изучении им теоретического материала и прохождении учебной практики (производственного обучения) и производственной практики по каждому из основных видов профессиональной деятельности.

На защиту ПЭР мастером производственного обучения группы предоставляются:

- 1) сводная ведомость итоговых оценок обучающихся группы за весь период обучения;
- 2) протоколы промежуточных аттестаций;
- 3) дневники производственных практик;
- 4) аттестационные листы производственных практик;
- 5) характеристики с мест прохождения производственной практики;
- 6) протокол выполнения выпускной квалификационной работы;
- 7) отчеты о ранее достигнутых результатах, дополнительные сертификаты, свидетельства (дипломы) олимпиад, конкурсов, творческие работы по профессии и т.п. в произвольной форме;
- 8) письменная экзаменационная работа каждого обучающегося с предварительной оценкой.

Все предоставляемые документы должны быть оформлены в соответствии с требованиями: на характеристиках, протоколах, аттестационных листах, дневниках должны быть подписи соответствующих административно-технических работников и печати предприятий (организаций), на которых данные документы оформлялись.

До начала защиты мастер производственного обучения составляет график очередности защиты ПЭР с таким расчетом, чтобы один выпускник проводил защиту, а другой готовился к ней. Листы графической части до начала защиты должны быть вывешены на доске или переносном стенде.

Защита выпускных квалификационных работ проводится на открытых заседаниях государственной экзаменационной комиссии с участием не менее двух третей ее состава.

На защиту выпускной квалификационной работы отводится до 0,33 часа на одного выпускника.

Процедура защиты устанавливается председателем государственной экзаменационной комиссии по согласованию с членами комиссии и включает:

- 1) представление выпускника секретарем экзаменационной аттестационной комиссии (тема ВКР);
- 2) доклад выпускника (называет свою фамилию, имя, отчество, номер группы, наименование профессии, тему ВКР, и в течение 10-20 минут излагает суть своей работы, используя во время доклада графическую часть ВКР или презентацию). Доклад должен быть четким, ясным, с применением специальной терминологии;
- 3) вопросы членов комиссии по теме защиты и предоставленным на защиту документам для определения уровня знаний и умений выпускника в соответствии с квалификационными характеристиками;
- 4) ответы обучающегося.

Результаты государственной итоговой аттестации, определяются оценками «отлично», «хорошо», «удовлетворительно», «неудовлетворительно».

Окончательная оценка определяется голосованием на закрытом заседании комиссии по итогам комплексного рассмотрения результатов:

- выполнения выпускной практической квалификационной работы,
- предварительной оценки руководителя выполненной ПЭР,
- оценки за защиту выпускной квалификационной работы,

и на основании рассмотрения других документов, характеризующих уровень подготовки выпускников.

Экзаменационная аттестационная комиссия выносит решение о соответствии выпускника требованиям ФГОС и выдаче выпускнику государственного документа установленного образца – диплома об окончании образовательного учреждения по профессии 29.01.07 ПОРТНОЙ.

Решение экзаменационной аттестационной комиссии оформляется протоколом, который подписывается председателем экзаменационной аттестационной комиссии (в случае отсутствия председателя - его заместителем) и членами государственной экзаменационной аттестационной комиссии и хранится в архиве образовательного учреждения.

Лицам, не проходившим государственной итоговой аттестации по уважительной причине, предоставляется возможность пройти государственную итоговую аттестацию без отчисления из образовательного учреждения.

Дополнительные заседания экзаменационной аттестационной комиссии организуются в установленные образовательной организацией сроки, но не позднее четырех месяцев после подачи заявления лицом, не проходившим государственной итоговой аттестации по уважительной причине.

Обучающиеся, не прошедшие государственной итоговой аттестации или получившие на государственной итоговой аттестации неудовлетворительные результаты, проходят государственную итоговую аттестацию не ранее чем через шесть месяцев после прохождения государственной итоговой аттестации впервые.

Для прохождения государственной итоговой аттестации лицо, не прошедшее государственную итоговую аттестацию по неуважительной причине или получившее на государственной итоговой аттестации неудовлетворительную оценку, восстанавливается в образовательной организации на период времени, установленный образовательной организацией самостоятельно, но не менее предусмотренного календарным учебным графиком для прохождения государственной итоговой аттестации соответствующей образовательной программы среднего профессионального образования.

Повторное прохождение государственной итоговой аттестации для одного лица назначается образовательной организацией не более двух раз.

Студенту, получившему оценку "неудовлетворительно" при защите выпускной квалификационной работы, выдается справка. Справка обменивается на диплом в соответствии с решением Государственной экзаменационной комиссии после успешной защиты студентом выпускной квалификационной работы.

По итогам защиты оформляется приказ о присвоении квалификации и выдачи диплома базового уровня о среднем профессиональном образовании.

Студенту, имеющему оценку «отлично» не менее чем по 75 процентам дисциплин учебного плана, оценку «хорошо» по остальным дисциплинам и защитившим ВКР на «отлично» выдается диплом с отличием.

Решение Государственной экзаменационной комиссии о присвоении квалификации выпускникам, прошедшим ГИА, и выдача соответствующего документа объявляется приказом руководителя образовательного учреждения.

4. УСЛОВИЯ РЕАЛИЗАЦИИ ГОСУДАРСТВЕННОЙ ИТОГОВОЙ АТТЕСТАЦИИ

4.1. Требования к минимальному материально-техническому обеспечению при выполнении выпускной квалификационной работы

Реализация программы государственной итоговой аттестации предполагает наличие кабинета, в котором проводятся консультации по выполнению письменной экзаменационной работы.

Оборудование кабинета (лаборатории):

- рабочее место для консультанта-преподавателя;
- компьютер, принтер;

- рабочие места для обучающихся;
- лицензионное программное обеспечение общего и специального назначения;
- график проведения консультаций по выпускным квалификационным работам и поэтапного выполнения выпускных квалификационных работ;
- комплект учебно-методической документации.

Для выполнения выпускных практических квалификационных работ используется оборудование, приспособления, инструменты и расходные материалы предприятий (организаций), на которых проходит производственная практика обучающихся.

4.2. Требования к минимальному материально-техническому обеспечению при защите выпускной практической квалификационной работы

Для защиты выпускной квалификационной работы отводится специально подготовленный кабинет.

Оснащение кабинета:

- рабочее место для членов государственной аттестационной комиссии;
- компьютер, мультимедийный проектор, экран, доска или стенд для графической части письменной экзаменационной работы;
- лицензионное программное обеспечение общего и специального назначения.

4.3. Информационное обеспечение государственной итоговой аттестации:

1. Федеральный закон «Об образовании в Российской Федерации» от 29 декабря 2012 года № 273-ФЗ;

2. Порядок проведения Государственной итоговой аттестации по образовательным программам среднего профессионального образования, утвержденного приказом министерства образования и науки российской Федерации № 968 от 16 августа 2013 г.

3. Приказ № 1138 от 17 ноября 2017 г. О внесении изменений в Порядок проведения Государственной итоговой аттестации по образовательным программам среднего профессионального образования, утвержденного приказом министерства образования и науки российской Федерации № 968 от 16 августа 2013 г.

4. Программа проведения государственной итоговой аттестации при реализации программы подготовки квалифицированных рабочих по профессии среднего профессионального образования «Тракторист – машинист сельскохозяйственного производства»;

5. Федеральный государственный образовательный стандарт среднего профессионального образования по профессии «Тракторист – машинист сельскохозяйственного производства», утвержденный приказом Министерства образования и науки № 740 от 02 августа 2013 г.

6. Положение о государственной итоговой аттестации выпускников «Минусинского сельскохозяйственного колледжа»;

7. Рабочий учебный план по профессии среднего профессионального образования «Тракторист – машинист сельскохозяйственного производства»;

8. Методические рекомендации по выполнению письменных экзаменационных работ.

9. Учебники, учебные пособия и справочники по профессии.

4.4. Кадровое обеспечение государственной итоговой аттестации

Требования к квалификации педагогических кадров, обеспечивающих руководство выполнением выпускных квалификационных работ:

- руководитель производственной практики (мастер производственного обучения) – наличие высшего или среднего специального образования, соответствующего профилю специальности;

- руководитель и консультанты письменной экзаменационной работы – наличие высшего профессионального образования, соответствующего профилю специальности;
- председатель государственной экзаменационной комиссии – наличие высшего профессионального образования, соответствующего профилю специальности, ученой степени и (или) ученого звания или высшей квалификационной категории;
- члены государственной экзаменационной комиссии – наличие высшего или среднего специального образования, соответствующего профилю специальности и высшей или первой квалификационной категории.

5. ОЦЕНКА РЕЗУЛЬТАТОВ ГОСУДАРСТВЕННОЙ ИТОГОВОЙ АТТЕСТАЦИИ

5.1. Оценка выполнения практической выпускной квалификационной работы

Критериями оценки выполнения практической квалификационной работы в соответствии с ППКРС являются:

- овладение приёмами работы;
- соблюдение технических и технологических требований к качеству проводимых работ;
- выполнение установленных норм времени (выработки);
- умелое пользование оборудованием, инструментом, приспособлениями;
- соблюдение требований безопасности труда и организации рабочего места;

Для оценки результатов выполнения практической квалификационной работы разработан «Протокол выполнения ВПКР», который включает 10 обязательных показателей.

Каждая операция (показатель) оценивается по пятибалльной системе.

В критерии оценки уровня подготовленности выпускника входят освоенные им в результате обучения общие и профессиональные компетенции: овладение приёмами работ, соблюдение технологических требований к качеству производимых работ, выполнение установленных норм времени (выработки); умелое пользование оборудованием, инструментом, приспособлениями; соблюдение требований безопасности труда и организации рабочего места, соблюдение санитарии и личной гигиены, понимание сущности и социальной значимости своей будущей профессии, проявление к ней устойчивого интереса.

- оценка «5» (отлично) ставится, при условии, что аттестуемый уверенно и точно владеет приёмами работ практического задания, соблюдает требования к качеству производимой работы, умело пользуется оборудованием, инструментами, рационально организует рабочее место, соблюдает санитарные нормы и требования безопасности труда;
- оценка «4» (хорошо) ставится, при условии, что аттестуемый владеет приёмами работ практического задания, но возможны отдельные несущественные ошибки, исправляемые самим аттестуемым, правильно организует рабочее место, соблюдает санитарные нормы и требования безопасности труда;
- оценка «3» (удовлетворительно) ставится при недостаточном владении приёмами работ практического задания, наличии ошибок, исправляемых с помощью мастера, отдельных несущественных ошибок в организации рабочего места и соблюдении санитарных норм и требований безопасности труда;

- оценка «2» (неудовлетворительно) ставится, при условии, что аттестуемый не умеет выполнять приёмы работ практического задания, допускает серьезные ошибки в организации рабочего места, санитарные нормы и требования безопасности труда не соблюдаются.

Конечную оценку квалификации выпускника определяет экзаменационная комиссия на основе производственных показателей, достигнутых им в процессе учебной и производственной практики.

5.2. Оценка доклада на защите выпускной квалификационной работы

Критерии оценки выполнения выпускных письменных квалификационных работ.

Защита письменной экзаменационной работы оценивается по пятибалльной системе.

В критерии оценки уровня подготовленности выпускника входят освоенные им в результате обучения общие и профессиональные компетенции:

- **оценка «5»(отлично)** ставится, при условии, что аттестуемый:

Тема работы раскрыта полностью и соответствует теме задания. Глубоко проработаны все разделы. Материал изложен логически связно, последовательно, аргументировано, лаконично, ясно, грамотно. При изложении текста присутствует авторское мнение по решаемым задачам. Принятые решения технически грамотны, всесторонне обоснованы с технической и экономической точки зрения, отражают современные направления в развитии техники и технологии, являются результатом исследовательской работы обучающегося, могут быть рекомендованы к практическому применению в отрасли;

Пояснительная записка и графическая часть оформлены аккуратно, в полном соответствии с требованиями НТД.

Обучающийся технически грамотно обосновывает принятые решения, в полной мере владеет материалом, изложенным в работе. Способен и готов к принятию самостоятельных решений производственных задач на уровне современных требований техники и технологии. Умеет выбирать оптимальный способ (технология) выполнения работ, технологическое оборудование. Знает технические требования и условия выполнения работ, умеет пользоваться технической и справочной литературой.

- **оценка «4» (хорошо)** ставится, при условии, что аттестуемый:

Все разделы работы выполнены в полном объеме и в соответствии с заданием. Тема раскрыта полностью. Материал изложен логически связно, последовательно, аргументировано, лаконично, грамотно. Принятые решения обоснованы с технической и экономической точки зрения и, в основном, соответствуют современному состоянию техники и технологическим процессам. Отдельные решения обоснованы недостаточно полно, или имеются единичные, несущественные ошибки.

Пояснительная записка и графическая часть оформлены аккуратно, но имеет место наличие единичных несущественных ошибок и отклонений от требований НТД, которые не отражаются на качестве всего проекта в целом.

Обучающийся обосновывает принятые решения с небольшими затруднениями, в основном владеет материалом, изложенным в работе. Способен и готов к принятию самостоятельных решений производственных задач. В основном знает технологию выполнения работ и необходимое технологическое оборудование. Знает технические требования и условия выполнения работ, при необходимости пользуется технической и справочной литературой. В беседе обучающийся исправляет ошибки, допущенных в работе.

- оценка «3» (удовлетворительно) ставится, при условии, что аттестуемый:

Все разделы работы выполнены в полном объеме в соответствии с заданием. Тема в основном раскрыта. Имеют место небольшие нарушения в логике и последовательности изложения материала. Принятые решения при разработке технологии допустимы, но устаревшие не в должной мере соответствуют современному состоянию техники и технологическим процессам. Допущены отдельные несущественные технологические ошибки. Имеет место несоответствие решений, принятых в пояснительной записке, с графической частью.

При оформлении пояснительной записки и графической части допущены грамматические и стилистические ошибки, несущественные отклонения от требований НТД, некоторая небрежность.

Обучающийся обосновывает принятые решения с затруднениями, не в полной мере владеет материалом, изложенным в работе. Способен, но не вполне готов к принятию самостоятельных решений производственных задач. В основном знает технологию выполнения работ и необходимое технологическое оборудование. Технические требования и условия выполнения работ не знает, но способен найти их в технической и справочной литературе. В беседе обучающийся предлагает варианты устранения ошибок, допущенных в работе, и в конечном результате находит правильное решение.

- оценка «2» (неудовлетворительно) ставится, при условии, что аттестуемый:

Работа выполнена в полном объеме в соответствии с заданием. Есть нарушения в логике и последовательности изложения материала, книжность, малая степень самостоятельности. В работе допущен ряд технологических ошибок. Есть несоответствия между разделами пояснительной запиской и графической частью.

Пояснительная записка и графическая часть выполнены неаккуратно, нарушены требования НТД, допущены грамматические и стилистические ошибки.

Учащийся не способен обосновать принятие решения, или не владеет материалом, изложенным в проекте. Не готов к принятию самостоятельных решений производственных задач. Знаком с технологией выполнения работ и технологическим оборудованием. Технические требования и условия выполнения работ не знает, но, с некоторыми затруднениями способен найти их в технической и справочной литературе. В беседе обучающийся пытается предлагать варианты устранения ошибок, допущенных в работе.

Приложение № 1

ЗАКЛЮЧЕНИЕ

об освоении профессиональных компетенций при освоении учебного плана подготовки по профессии 29.01.07 Портной

Заключение составлено «__» _____ 2020 г, о том, что выпускник КГБПОУ «Минусинского сельскохозяйственного колледжа»

(Ф.И.О.)

обучающийся по профессии 29.01.07 Портной, квалификация Портной сформировал следующие профессиональные компетенции:

Коды проверяемых компетен	Показатели оценки сформированности ПК	освоена / не освоена
ПМ.01: ПК 1.1	Проверять наличие деталей кроя в соответствии с эскизом.	
ПМ.01: ПК 1.2	Определять свойства и качество материалов для изделий различных ассортиментных групп.	
ПМ.01: ПК 1.3	Обслуживать швейное оборудование и оборудование для влажно-тепловой обработки узлов и изделий.	
ПМ.01: ПК 1.4	Выполнять поэтапную обработку швейных изделий различного ассортимента на машинах или вручную с разделением труда и индивидуально.	
ПМ.01: ПК 1.5	Формировать объемную форму полуфабриката изделия с использованием оборудования для влажно-тепловой обработки.	
ПМ.01: ПК 1.6	Соблюдать правила безопасности труда.	
ПМ.01: ПК 1.7	Пользоваться технической, технологической и нормативной документацией.	
ПМ.02: ПК 2.1	Выполнять поузловой контроль качества швейного изделия.	
ПМ.02: ПК 2.2	Определять причины возникновения дефектов при изготовлении изделий.	
ПМ.02: ПК 2.3	Предупреждать и устранять дефекты швейной обработки.	
ПМ.03: ПК 2.1	Выявлять область и вид ремонта.	
ПМ.03: ПК 2.2	Подбирать материалы для ремонта.	
ПМ.03: ПК 2.3	Выполнять технологические операции по ремонту швейных изделий на оборудовании и вручную (мелкий и средний).	
ПМ.03: ПК 2.4	Соблюдать правила безопасности труда.	

Председатель ГЭК _____ / _____ /
 Зам. председателя _____ / _____ /
 Секретарь _____ / _____ /
 Члены комиссии _____ / _____ /
 _____ / _____ /

ПРОТОКОЛ № _____
заседания государственной экзаменационной комиссии (ГЭК) по защите ВКР от « ____ » _____ 2020 г.
по профессии 29.01.07 Портной
(шифр, наименование специальности)

I Состав государственной экзаменационной комиссии:

1.1 Председатель ГЭК: _____, утвержден Министерством образования Красноярского края приказ № _____ от « ____ » декабря 2019 года.

1.2 Состав государственной экзаменационной комиссии по приему выпускных квалификационных работ в соответствии с приказом от № ____-п от « ____ » декабря 2019 г.

Председатель ГЭК: _____
(Фамилия, имя, отчество) (звание, должность, место работы)

Члены ГЭК: 1. _____
(Фамилия, имя, отчество) (звание, должность, место работы)

2. _____
(Фамилия, имя, отчество) (звание, должность, место работы)

3. _____
(Фамилия, имя, отчество) (звание, должность, место работы)

Секретарь ГЭК: _____
(Фамилия, имя, отчество) (звание, должность, место работы)

К защите допущены согласно приказа от « ____ » _____ 2019 г. № _____ и графика защиты, утвержденного зам. директора по УР Гуменко И.В. студенты гр. П-17-1 согласно списку:

- 1.
- 2.
- 3.
- 4.
- 5.
- 6.
- 7.
- 8.

**Ведомость оценки защиты выпускной квалификационной работы
по профессии 29.01.07 Портной**

(шифр, наименование профессии)

№ п/п	ФИО	Тема ВКР	Умение четко, конкретно и ясно доложить содержание ВКР	Оценка результатов сформированных компетенций в ходе защиты ВКР	Умение в докладе сделать выводы по работе	Задаваемые вопросы	Умение четко, ясно, технически грамотным языком отвечать на вопросы, отстаивать принятые решения	Итоговая оценка защиты ВКР
1.								
2.								
3.								
4.								
5.								
6.								
7.								

Ведомость итоговой оценки выпускной квалификационной работы

№ п/п	ФИО	Оценка практической работы	Итоговая оценка защиты ВКР	Итоговая оценка ВКР	Уровень освоения компетенций
1.					
2.					
3.					
4.					
5.					
6.					

7.					
----	--	--	--	--	--

1. Студент _____ защитил ВКР по профессии 29.01.07 Портной с оценкой _____, **Государственная экзаменационная комиссия решает:**
 Присвоить _____ квалификацию «**Портной __ разряда**» выдать диплом Государственного образца.
2. Студент _____ защитил ВКР по профессии 29.01.07 Портной с оценкой _____, **Государственная экзаменационная комиссия решает:**
 Присвоить _____ квалификацию «**Портной __ разряда**» выдать диплом Государственного образца.
3. Студент _____ защитил ВКР по профессии 29.01.07 Портной с оценкой _____, **Государственная экзаменационная комиссия решает:**
 Присвоить _____ квалификацию «**Портной __ разряда**» выдать диплом Государственного образца.
4. Студент _____ защитил ВКР по профессии 29.01.07 Портной с оценкой _____, **Государственная экзаменационная комиссия решает:**
 Присвоить _____ квалификацию «**Портной __ разряда**» выдать диплом Государственного образца.
5. Студент _____ защитил ВКР по профессии 29.01.07 Портной с оценкой _____, **Государственная экзаменационная комиссия решает:**
 Присвоить _____ квалификацию «**Портной __ разряда**» выдать диплом Государственного образца.
6. Студент _____ защитил ВКР по профессии 29.01.07 Портной с оценкой _____, **Государственная экзаменационная комиссия решает:**
 Присвоить _____ квалификацию «**Портной __ разряда**» выдать диплом Государственного образца.

Председатель Государственной экзаменационной комиссии		
Заместитель председателя Государственной экзаменационной комиссии		
Секретарь Государственной экзаменационной комиссии		
Члены Государственной экзаменационной комиссии		

ПРОТОКОЛ

Приложение № 3

выполнения выпускных практических квалификационных работ

Группа _____ по профессии 29.01.07 Портной; Квалификация Портной 3–4 разряда; Списочный состав _____ чел.
 Работу выполняло: _____ чел. не выполняло: _____ чел.
 Дата выполнения «__» _____ 2020г.

№ п/п	Ф.И.О. Тема ВКР	Критерии оценок										Общая оценка	Выполненная практическая работа соответствует - разряду
		Организация рабочего места	Подготовка к работе (материала, оборудования)	Соблюдение технологического процесса	Соблюдение правил по безопасности труда	Соблюдение санитарной и личной гигиены	Правильность выполнения трудовых приемов	Умение пользоваться оборудованием, инструментами	Умение пользоваться технической документацией	Выполнение норматива времени	Качество выполняемых работ (соответствие требованиям стандарта)		
1	2	3	4	5	6	7	8	9	10	11	12	13	14

Каждый показатель оценивается по пятибалльной системе, общая оценка выставляется по среднему баллу.
 Разряд присваивается в соответствии с требованиями Единого тарифно-классификационного справочника.

Председатель ГЭК _____ / _____ /
 Зам. председателя _____ / _____ /
 Секретарь _____ / _____ /
 Члены комиссии _____ / _____ /

Критерии оценки

выполнения выпускных практических квалификационных работ.

Для оценки результатов выполнения практической квалификационной работы разработан «Протокол выполнения ВПКР», который включает 10 обязательных показателей.

Каждая операция (показатель) оценивается по пятибалльной системе.

В критерии оценки уровня подготовленности выпускника входят освоенные им в результате обучения общие и профессиональные компетенции: овладение приёмами работ, соблюдение технологических требований к качеству производимых работ, выполнение установленных норм времени (выработки); умелое пользование оборудованием, инструментом, приспособлениями; соблюдение требований безопасности труда и организации рабочего места, соблюдение санитарии и личной гигиены, понимание сущности и социальной значимости своей будущей профессии, проявление к ней устойчивого интереса.

- оценка «5» (отлично) ставится, при условии, что аттестуемый уверенно и точно владеет приёмами работ практического задания, соблюдает требования к качеству производимой работы, умело пользуется оборудованием, инструментами, рационально организует рабочее место, соблюдает санитарные нормы и требования безопасности труда;
- оценка «4» (хорошо) ставится, при условии, что аттестуемый владеет приёмами работ практического задания, но возможны отдельные несущественные ошибки, исправляемые самим аттестуемым, правильно организует рабочее место, соблюдает санитарные нормы и требования безопасности труда;
- оценка «3» (удовлетворительно) ставится при недостаточном владении приёмами работ практического задания, наличии ошибок, исправляемых с помощью мастера, отдельных несущественных ошибок в организации рабочего места и соблюдении санитарных норм и требований безопасности труда;
- оценка «2» (неудовлетворительно) ставится, при условии, что аттестуемый не умеет выполнять приёмы работ практического задания, допускает серьезные ошибки в организации рабочего места, санитарные нормы и требования безопасности труда не соблюдаются.

Конечную оценку квалификации выпускника определяет экзаменационная комиссия на основе производственных показателей, достигнутых им в процессе учебной и производственной практики.

Критерии оценки

выполнения выпускных письменных квалификационных работ.

Защита письменной экзаменационной работы оценивается по пятибалльной системе.

В критерии оценки уровня подготовленности выпускника входят освоенные им в результате обучения общие и профессиональные компетенции:

- оценка «5»(отлично) ставится, при условии, что аттестуемый:

Тема работы раскрыта полностью и соответствует теме задания. Глубоко проработаны все разделы. Материал изложен логически связно, последовательно, аргументировано, лаконично, ясно, грамотно. При изложении текста присутствует авторское мнение по решаемым задачам. Принятые решения технически грамотны, всесторонне обоснованы с технической и экономической точки зрения, отражают современные направления в развитии техники и технологии, являются результатом исследовательской работы обучающегося, могут быть рекомендованы к практическому применению в отрасли;

Пояснительная записка и графическая часть оформлены аккуратно, в полном соответствии с требованиями НТД.

Обучающийся технически грамотно обосновывает принятые решения, в полной мере владеет материалом, изложенным в работе. Способен и готов к принятию самостоятельных решений производственных задач на уровне современных требований техники и технологии. Умеет выбирать оптимальный способ (технология) выполнения работ, технологическое оборудование. Знает технические требования и условия выполнения работ, умеет пользоваться технической и справочной литературой.

- оценка «4» (хорошо) ставится, при условии, что аттестуемый:

Все разделы работы выполнены в полном объеме и в соответствии с заданием. Тема раскрыта полностью. Материал изложен логически связно, последовательно, аргументировано, лаконично, грамотно. Принятые решения обоснованы с технической и экономической точки зрения и, в основном, соответствуют современному состоянию техники и технологическим процессам. Отдельные решения обоснованы недостаточно полно, или имеются единичные, несущественные ошибки.

Пояснительная записка и графическая часть оформлены аккуратно, но имеет место наличие единичных несущественных ошибок и отклонений от требований НТД, которые не отражаются на качестве всего проекта в целом.

Обучающийся обосновывает принятые решения с небольшими затруднениями, в основном владеет материалом, изложенным в работе. Способен и готов к принятию самостоятельных решений производственных задач. В основном знает технологию выполнения работ и необходимое технологическое оборудование. Знает технические требования и условия выполнения работ, при необходимости пользуется технической и справочной литературой. В беседе обучающийся исправляет ошибки, допущенных в работе.

- оценка «3» (удовлетворительно) ставится, при условии, что аттестуемый:

Все разделы работы выполнены в полном объеме в соответствии с заданием. Тема в основном раскрыта. Имеют место небольшие нарушения в логике и последовательности изложения материала. Принятые решения при разработке технологии допустимы, но

устаревшие не в должной мере соответствуют современному состоянию техники и технологическим процессам. Допущены отдельные несущественные технологические ошибки. Имеет место несоответствие решений, принятых в пояснительной записке, с графической частью.

При оформлении пояснительной записки и графической части допущены грамматические и стилистические ошибки, несущественные отклонения от требований НТД, некоторая небрежность.

Обучающийся обосновывает принятые решения с затруднениями, не в полной мере владеет материалом, изложенным в работе. Способен, но не вполне готов к принятию самостоятельных решений производственных задач. В основном знает технологию выполнения работ и необходимое технологическое оборудование. Технические требования и условия выполнения работ не знает, но способен найти их в технической и справочной литературе. В беседе обучающийся предлагает варианты устранения ошибок, допущенных в работе, и в конечном результате находит правильное решение.

- оценка «2» (неудовлетворительно) ставится, при условии, что аттестуемый:

Работа выполнена в полном объеме в соответствии с заданием. Есть нарушения в логике и последовательности изложения материала, книжность, малая степень самостоятельности. В работе допущен ряд технологических ошибок. Есть несоответствия между разделами пояснительной запиской и графической частью.

Пояснительная записка и графическая часть выполнены неаккуратно, нарушены требования НТД, допущены грамматические и стилистические ошибки.

Учащийся не способен обосновать принятие решения, или не владеет материалом, изложенным в проекте. Не готов к принятию самостоятельных решений производственных задач. Знаком с технологией выполнения работ и технологическим оборудованием. Технические требования и условия выполнения работ не знает, но, с некоторыми затруднениями способен найти их в технической и справочной литературе. В беседе обучающийся пытается предлагать варианты устранения ошибок, допущенных в работе.

Требования к оформлению текста ПЭР

1. ПЭР относится к разряду работ по составлению конструкторской документации и должна представлять собой:

- для профессий сферы обслуживания – подробное описание технологического процесса, с указанием основных характеристик, применение необходимых материалов и сырья, требования к технике и технологии выполнения и др. с необходимыми пояснениями;

2. Оформление текста выполняется в соответствии с заданием ПЭР и ГОСТ 2.105-95 «ЕСКД. Общие требования к текстовым документам».

3. Выпускная письменная экзаменационная работа печатается на стандартных белых листах (формат А4– 210x297 мм);

3.1. шрифт TimesNewRoman;

3.2. кегль (размер букв) не менее 12 пт.;

3.3. межстрочный интервал – 1,15;

3.4. поля: левое – 2,5 см, правое – 1,0 см, верхнее – 1,0 и нижнее – 2,5 см;

3.5. текст располагается только на одной стороне листа.

4. Нумерация страниц производится вверху страницы по центру. Титульный лист и страница, на которой расположено содержание, не нумеруются, но принимаются за первую и вторую страницу.

5. Листы письменных экзаменационных работ по профессиям технической направленности должны иметь рамки в соответствии с ЕСКД (приложение 2).

6. Каждая глава начинается с новой страницы. Это же относится к введению, заключению, списку литературы и приложению.

6.1. Параграфы (части глав) располагаются на той же странице, что и предыдущий параграф, т.е. не начинаются с нового листа.

6.2. Точки в конце заголовков не ставятся.

6.3. Знаки переносов в заголовках не допускаются.

6.4. Знак переноса ставится автоматически и применяется ко всему тексту (сервис – язык – расстановка переносов – выделяется автоматическая расстановка переносов и запрет переноса прописных букв).

6.5. Шрифт названия главы: TimesNewRoman, кегль 14пт., заглавными буквами, выделение «жирным», межстрочный интервал одинарный.

6.6. Шрифт названия параграфов: TimesNewRoman, кегль 14пт., выделение «жирным», межстрочный интервал одинарный.

6.7. Расстояние между заголовком и текстом равно одному интервалу.

7. Каждая новая мысль в тексте должна начинаться с нового абзаца. Абзац в тексте начинается на пятый знак, выставляется автоматически: формат – абзац: отступ 0 см, первая строка отступ – 1 см, и применяется ко всему тексту.

8. В тексте работы при упоминании авторов инициалы ставятся впереди фамилии (И.И. Петров (И.И. «пробел» Петров)). Если в тексте упоминается ряд фамилий, то они располагаются строго в алфавитном порядке (В.А. Колоней, В.П. Симонов, С.Е. Шишов и др.).

9. Для подтверждения достоверности, обоснованности или дополнения отдельных положений, выводов, сделанных автором работы, используются цитаты.

9.1. Приводя цитату, следует обязательно заключать текст автора в кавычки и делать ссылку на используемый источник («воспитательная система отражает специфический способ организации воспитательного процесса на уровне конкретного учреждения» [5,17]);

9.2. Если в тексте используется ссылка на мнение автора не дословно, а в пересказе, то ссылку на автора ставят после фамилии (И.И. Петров[5,17]), далее – пересказанная цитата или мнение автора.

10. Таблицы, рисунки, используемые в тексте, имеют нумерацию и название.

10.1. Название таблицы располагается по центру.

10.2. Таблицы имеют сквозную нумерацию.

10.3. Ссылка в тексте на таблицу делается в скобках (Таблица 1).

10.4. Если таблица находится на другой странице, то ссылка делается следующим образом: (Таблица 1, на стр. 45).

10.5. Если в документе одна таблица, она должна быть обозначена как «Таблица 1».

Пример:

Таблица 1

Название таблицы

№	графа				
	графа	графа	графа	графа	графа

10.6. Рисунок – это различные графические представления в работе (рисунок, график, диаграмма, схема).

10.6.1. Они могут быть расположены как по тексту документа (возможно, ближе к соответствующим частям текста), так и в приложении.

10.6.2. Рисунки должны иметь сквозную нумерацию. Все ссылки по тексту на рисунок выполняются так же, как и на таблицу.

10.6.3. Если рисунок один, то он обозначается «Рис. 1». В приложении допускается своя нумерация. Подпись размещают под изображением, в нижней части.

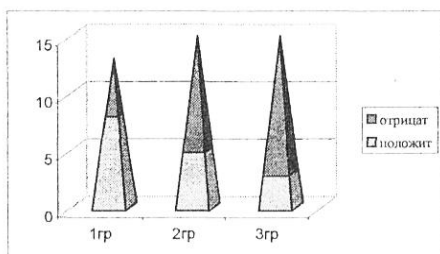


Рис. 1. Название.

11. Если в документе больше одной формулы, то их нумеруют арабскими цифрами в пределах раздела. Номер формулы состоит из номера раздела и порядкового номера формулы в разделе, разделенных точкой. Номер ставят в круглых скобках с правой стороны листа на уровне формулы, например:

$$S = v \cdot t \quad (2.1)$$

Ссылки в тексте на номер формулы дают в круглых скобках, например:

«... в формуле (2.1)»

12. Сокращение обозначения единиц физических величин в тексте не допускается, если они употребляются без цифр, кроме головок таблиц и расшифровок буквенных обозначений, входящих в формулы.

13. Значения величин в технических документах могут выражаться: в единицах СИ, в единицах, допускаемых к применению наравне с единицами СИ.

14. Индексы стандартов (ГОСТ, РСТ, СТП) без регистрационного номера применять не разрешается.

15. Ссылка на литературные источники оформляется в квадратных скобках – [32]. Если перечисляется несколько источников, то через точку с запятой и в порядке возрастания номеров – [12; 24; 65].

16. Все использованные литературные источники располагаются в алфавитном порядке.

17. Список литературы оформляется в соответствии с ГОСТ (Постановлением Государственного комитета Российской Федерации по стандартизации и метрологии от 25 ноября 2003 г. № 332-ст межгосударственный стандарт ГОСТ 7.1–2003 введен в действие непосредственно в качестве государственного стандарта Российской Федерации с 1 июля 2004 г. взамен ГОСТ 7.1-84, ГОСТ 7.16-79, ГОСТ 7.18-79, ГОСТ 7.34-81, ГОСТ 7.40-82).

Общие правила оформления списка:

- Автор (фамилия, инициалы), точка. Если произведение написано двумя или тремя авторами, они перечисляются через запятую. Если произведение написано четырьмя авторами и более, то указывают лишь первого, а вместо фамилий остальных авторов ставят «и др.»;

- Наименование произведения – без сокращений и без кавычек, двоеточие;

- Место издания – с прописной буквы. Москва, Ленинград и Санкт-Петербург сокращенно (М., Л., СПб), точка, двоеточие; а другие города полностью: (Волгоград, Саратов); двоеточие;

- Наименование издательства без кавычек с прописной буквы, запятая;

- Том, часть – пишут с прописной буквы сокращенно (Т., Ч.), точка, после цифры тома или части – точка, тире.;

- Порядковый номер издания – с прописной буквы, сокращенно, точка, тире. Цифра с наращением, например: Изд. 2-е.;

- Год издания (слово «год» не ставят ни полностью, ни сокращенно), точка, тире (если есть указание страниц);

- Страница(ы) – с прописной буквы, сокращенно (С.), точка. Порядок размещения названий книг может быть алфавитным, хронологическим, тематическим.

18. Оформление приложений

18.1. Иллюстрации, таблицы, схемы, габаритные чертежи могут быть оформлены в виде

приложений.

18.2. Ссылку на приложения дают в основном тексте, а в содержании перечисляют все приложения.

18.3. Каждое приложение должно начинаться с нового листа. В правом верхнем углу первого листа пишется слово «ПРИЛОЖЕНИЕ» прописными буквами. Если их более одного, тогда приложения нумеруются арабскими цифрами.

18.4. Приложения выполняются на листах формата А4 (допускается использовать форматы А3, А2, А1).

19. Оформление графической части

19.1. Графическая часть ПЭР выполняется на листах формата А1. При необходимости допускается применение формата А2, А3.

19.2. Основная надпись и ее расположение:

19.2.1. Форма, размеры, содержание основных надписей устанавливается ГОСТ 2.104-68 «ЕСКД. Основные надписи».

19.2.2. Для чертежей и схем основная надпись, размеры рамок на чертежах и схемах – по форме 1 ГОСТ 2.104-68.

19.2.3. Для текстовых конструкторских документов первого и заглавного листа основная надпись выполняется по форме 2.

19.2.4. Основные надписи выполняются сплошными и тонкими основными линиями по ГОСТ 2.303-68 «ЕСКД. Линии». Располагают основные надписи в правом нижнем углу.

19.2.5. Формат А4 располагают только вертикально, основная надпись внизу листа. Форматы больше А4 могут быть расположены как горизонтально, так и вертикально:

основная надпись может быть нанесена как вдоль длинной, так и вдоль короткой стороны листа.

19.2.6. Спецификация выполняется по ГОСТ 2.106-96 «ЕСКД. Текстовые документы» на отдельных листах формата А4. Допускается располагать спецификацию установленной формы на поле чертежа А4 непосредственно над основной надписью и при оформлении схем (оптических, электрических, соединений).

19.2.7. Схемы выполняются по ГОСТ 2.701-84 «ЕСКД. Схемы. Виды и типы. Общие требования к выполнению». Формы листов должны соответствовать ГОСТ 2.301-68 «ЕСКД. Форматы» с предпочтительным применением основных форматов.

Минусинский сельскохозяйственный колледж

СОГЛАСОВАНО:

Председатель государственной
экзаменационной комиссии

По профессии 29.01.07 Портной

Директор ООО «Рада»

_____ В.П. Побединская

м.п. «___» _____ 2019 г.

УТВЕРЖДАЮ

Директор КГБПОУ «Минусинский
сельскохозяйственный колледж»

_____ С.В. Афанасьев

м.п. «___» _____ 2019 г.

**Темы выпускных квалификационных работ
по профессии 19.01.17 Портной**

Разряд	Рекомендуемый перечень тем
II	<ul style="list-style-type: none"> - Технология пошива юбки - Технология пошива блузы - Технология пошива халата - Технология пошива женских брюк
III	<ul style="list-style-type: none"> - Технология пошива платья - Технология пошива платья и жакета без подкладки. - Технология пошива жилета без подкладки с юбкой. - Технология пошива жилета без подкладки с брюками. - Технология пошива жилета без подкладки с юбкой - брюками. - Технология пошива жилета без подкладки с юбкой. - Технология пошива брюк и жилета без подкладки. - Технология пошива жилета без подкладки с юбкой - брюками. - Технология пошива блузы с юбкой - брюками.
IV	<ul style="list-style-type: none"> - Технология пошива блузки с юбкой. - Технология пошива блузки с брюками. - Технология пошива платья-пальто. - Технология пошива классического платья. - Технология пошива платья с запахом на подкладке. - Технология пошива вечернего платья на подкладке. - Технология пошива классического вечернего платья. - Технология пошива коктейльного вечернего платья. - Технология пошива платья сложных фасонов на подкладке. - Технология пошива платья на частичной подкладке. - Технология пошива платья с отрезной линией талии на частичной подкладке. - Технология пошива платья и жакета на частичной подкладке. - Технология пошива платья сложных фасонов - Технология пошива жилета на подкладке с брюками и блузой. - Технология пошива жилета на подкладке с юбкой. - Технология пошива жилета на подкладке с брюками. - Технология пошива жакета на частичной подкладке с брюками. - Технология пошива жакета без подкладки с брюками и блузой. - Технология пошива жакета на частичной подкладке с юбкой. - Технология пошива жакета на частичной подкладке с брюками и блузой.

- | | |
|--|---|
| | <ul style="list-style-type: none">- Технология пошива жакета на частичной подкладке с юбкой - брюками.- Технология пошива комбинезона.- Технология пошива стилизованного национального костюма. |
|--|---|

**Краевое государственное бюджетное профессиональное образовательное
учреждение «Минусинский сельскохозяйственный колледж»**

ПИСЬМЕННАЯ ЭКЗАМЕНАЦИОННАЯ РАБОТА

Тема по профессии

19.01.17 Портной: _____

Выпускник: _____
(Ф.И.О.)

Группа № _____

Работа выполнена: _____
(подпись выпускника)

Руководитель работы: _____ / _____
(подпись, Ф.И.О.)

Минусинск, 2019г.

Содержание (оглавление)

ВВЕДЕНИЕ.....	4
1. ТЕОРЕТИЧЕСКАЯ ЧАСТЬ	
2. ПРАКТИЧЕСКАЯ ЧАСТЬ	
ЗАКЛЮЧЕНИЕ.....	25
СПИСОК ЛИТЕРАТУРЫ.....	27
ПРИЛОЖЕНИЯ.....	28

Краевое государственное бюджетное профессиональное образовательное учреждение
«Минусинский сельскохозяйственный колледж»

Рассмотрено на заседании
цикловой комиссии
по профессиональной подготовке
протокол № ____
от « ____ » _____ 20 ____ г.

УТВЕРЖДАЮ:
Зам. директора по УР
_____ И.В. Гуменко
« ____ » _____ 20 ____ г.

Председатель ЦК _____ Ж.В.Колмакова

Задание для выполнения письменной экзаменационной работы

I. Исполнитель работы: _____, обучающийся группы № _____
мастер ПО _____;
профессия ППКРС: **29.01.07 Портной**
код и уровень квалификации по профессиям (ОК 016-94):
16909 Портной

II. Тема работы

« _____ »

III. Содержание работы:

1. Введение (*следует четко и убедительно сформулировать актуальность, новизну и практическую значимость темы, обосновать целесообразность предложений по усовершенствованию технологических и производственных процессов записывая формулировку каждого показателя качества работы с абзацного отступа*)
2. **Описание модели**
 - 2.1 Описание эскиза модели (*Эскиз модели составляется на основе выбранной модели (по заданию). Эскиз выполняется в цвете с прорисовкой всех конструктивных и декоративных элементов отделки.*)
 - 2.2 Описание внешнего вида модели. (*В данном разделе составляется описание внешнего вида с общей и детальной характеристикой модели в целом, а затем каждой из основных ее деталей. В общей характеристике указываются: наименование изделия; форму (строгая или «фантазии»); вид застежки; силуэт изделия; покрой рукава (реглан, втачной, комбинированный и т.п.), воротника (отложной, шаль и т.д.), юбки (прямая, расширенная к низу и т.д.), виды карманов; отделку изделия*)
 - 2.3 Спецификация детали кроя (*Указать наименование и количество деталей кроя на проектируемую модель*)
 - 2.4 Характеристика выбранных материалов (*Выбор материала в соответствии с требованиями, предъявляемыми к текстильным материалам в зависимости от вида и назначения изделия.*)
3. Описание организации, подготовки и содержания рабочего места
 - 3.1. Рабочее место (*Необходимо схематично изобразить рабочее место и представить перечень необходимого оборудования, согласно технологического процесса и дать краткую характеристику (оборудование, приспособления и инструменты)*)
 - 3.2. Содержание и средства выполнения работ (*Описать технологию изготовления модели (по заданию) на предприятиях (организациях). Обработка основных деталей и узлов.*)
4. Описание усовершенствованных технологических процессов.
 - 4.1 Содержание выполнения работ с учетом предложений по усовершенствованию

технологического процесса (Внести предложения по совершенствованию технологического процесса с целью сокращения времени на выполнение, уменьшения затрат, увеличению производительности труда, снижению травматизма, повышению качества выполняемых работ и т.п. Необходимо усовершенствовать или разработать и поместить в приложении технологическую карту выполнения процессов работ по изготовлению изделия (по заданию))

4.2 Усовершенствованные средства выполнения работ (Внести предложения по усовершенствованию организации, подготовки, содержанию, модернизации рабочего места и т.п., обосновать необходимость применения нового технологического оборудования, приспособлений, инструментов и т.п.)

5. Техника безопасности и противопожарные мероприятия

5.1 Описание правил по технике безопасности для соответствующего вида профессиональной деятельности (перечислить основные правила техники безопасности, санитарии и личной гигиены и производственные факторы, влияющие на здоровье и травматизм. Описать безопасные приемы выполнения работ. Рекомендуется внести предложения по профилактике травматизма и профессиональных заболеваний. Рекомендуется перечислить основные обязанности рабочего, служащего по технике безопасности до начала, во время и после окончания выполнения работ (по заданию))

5.2 Меры безопасности при эксплуатации технологического оборудования (перечислить основные правила техники безопасности, пожарной безопасности, санитарии и личной гигиены)

6. Заключение (должно содержать краткие выводы по результатам письменной экзаменационной работы, отражающим новизну и практическую значимость работы, предложения по использованию ее результатов. Заключение должно содержать только те выводы, которые согласуются с целью работы, сформулированной в разделе «Введение» и должны быть изложены таким образом, чтоб их содержание было понятно без чтения текста работы. Выводы формулируются по пунктам так, как они должны быть оглашены в конце доклада на защите ПЭР. Именно здесь в концентрированной форме закрепляется так называемое «выводное знание», являющееся новым по отношению к исходному материалу, и именно оно выносится на рассмотрение государственной экзаменационной комиссии. Соответственно, данные выводы и предложения должны быть четкими, понятными и доказательными, логически вытекать из содержания разделов работы. На их основе у членов аттестационной комиссии должно сформироваться целостное представление о содержании, значимости и ценности выполненной работы)

7. Список использованных источников и литературы (должен быть выполнен в соответствии с ГОСТ 7.1 - 2003 «Библиографическое описание документа. Общие требования и правила составления»)

Приложения (должны быть приведены:

– технологические карты, технологических процессов усовершенствованных обучающимся, в соответствии с темой письменной экзаменационной работы и используемые или предлагаемые для использования на предприятии (организации, объединении), где обучающийся проходил производственную практику;

– презентация или презентации в форме PowerPoint, записанная на оптический диск (CD-R))

Руководитель задания _____ (_____)

Мастер ПО группы _____ (_____)

Дата выдачи задания «__» _____ 20__ г.

Дата выполнения «__» _____ 20__ г.

Минусинский сельскохозяйственный колледж

СОГЛАСОВАНО:

Председатель государственной
экзаменационной комиссии

По профессии 29.01.07 Портной
Директор ООО «Рада»

В.П. Побединская
м.п. «10» *декаб* 2019 г.



УТВЕРЖДАЮ

Директор КГБПОУ «Минусинский
сельскохозяйственный колледж»

С.В. Афанасьев
м.п. «10» *декаб* 2019 г.



Темы выпускных квалификационных работ
по профессии 19.01.17 Портной

Разряд	Рекомендуемый перечень тем
II	<ul style="list-style-type: none"> - Технология пошива юбки - Технология пошива блузы - Технология пошива халата - Технология пошива женских брюк
III	<ul style="list-style-type: none"> - Технология пошива платья - Технология пошива платья и жакета без подкладки. - Технология пошива жилета без подкладки с юбкой. - Технология пошива жилета без подкладки с брюками. - Технология пошива жилета без подкладки с юбкой - брюками. - Технология пошива жилета без подкладки с юбкой. - Технология пошива брюк и жилета без подкладки. - Технология пошива жилета без подкладки с юбкой - брюками. - Технология пошива блузы с юбкой - брюками.
IV	<ul style="list-style-type: none"> - Технология пошива блузки с юбкой. - Технология пошива блузки с брюками. - Технология пошива платья-пальто. - Технология пошива классического платья. - Технология пошива платья с запахом на подкладке. - Технология пошива вечернего платья на подкладке. - Технология пошива классического вечернего платья. - Технология пошива коктейльного вечернего платья. - Технология пошива платья сложных фасонов на подкладке. - Технология пошива платья на частичной подкладке. - Технология пошива платья с отрезной линией талии на частичной подкладке. - Технология пошива платья и жакета на частичной подкладке. - Технология пошива платья сложных фасонов - Технология пошива жилета на подкладке с брюками и блузой. - Технология пошива жилета на подкладке с юбкой. - Технология пошива жилета на подкладке с брюками. - Технология пошива жакета на частичной подкладке с брюками. - Технология пошива жакета без подкладки с брюками и блузой. - Технология пошива жакета на частичной подкладке с юбкой. - Технология пошива жакета на частичной подкладке с брюками и блузой.