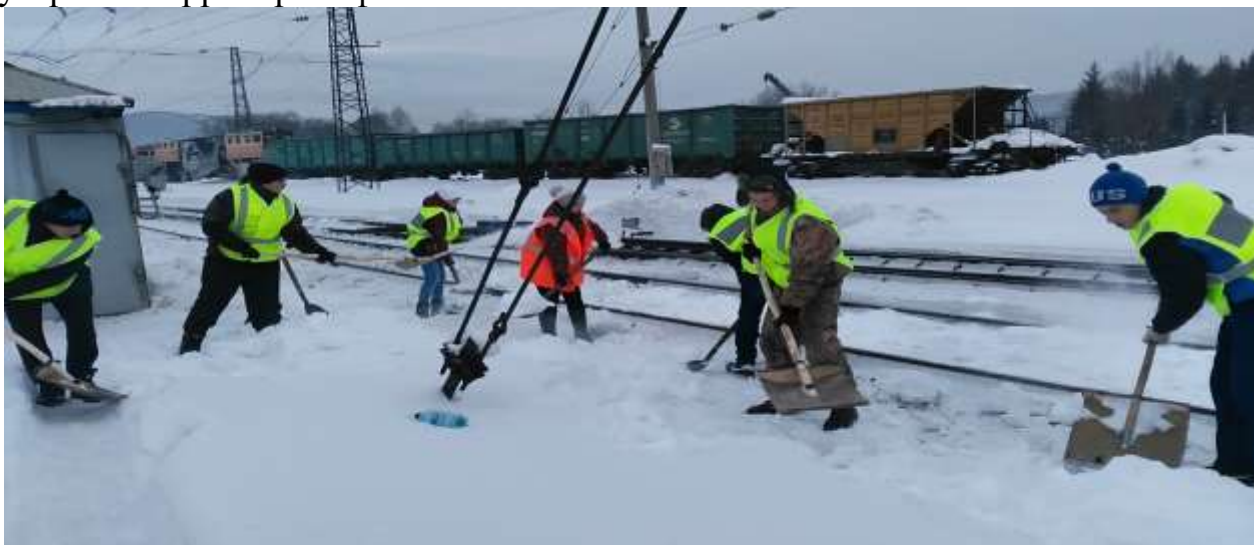


Профессия «Бригадир-путеец» в Кошурниковском филиале была открыта в 2011 году по заказу Открытого акционерного общества «Российские железные дороги» Кошурниковской дистанции пути (ПЧ-10), которое в настоящий момент является базовым предприятием-работодателем. Представители работодателя являются членами попечительского совета Кошурниковского филиала.

Совместно с Кошурниковской дистанцией пути филиал осваивает дуальную систему обучения профессии. Базовое предприятие, согласно договора от « 21 » марта 2011 года, ежегодно предоставляет для прохождения учебной и производственной практик, для проведения лабораторно-практических занятий : технический класс, огражденный учебный полигон на станционных путях № 22, № 23, № 24, со стрелочными переводами № 71, № 73, № 75 (6000кв.м); цех дефектоскопии на базе ПЧ-10(120кв.м). Это все решает проблему нехватки учебно-производственных площадей и оборудования в учебном корпусе, а так же приближает условия прохождения практик к реальной жизни. 100% часов учебной и производственной практики вынесено на базу предприятия.

21 сентября 2015 года был подписан договор на обслуживание студентами по профессии " Бригадир-путеец" огражденного железнодорожного полигона со стрелочными переводами протяженностью 1000 метров (подъездные пути к поселковой котельной). В свое время данный тупик обслуживала железная дорога, на сегодняшний день тупик закреплен за филиалом, а базовое предприятие в свою очередь помогает улучшить материально-техническую базу учебного корпуса и благоустроить территорию филиала.



Железнодорожные организации помогли приобрести путевой инструмент, образцы материалов верхнего строения пути, плиту под крестовину и ремкомплект на крестовину Р-50, путевой щебень, композитную накладку, тягу на стрелку, разгонщик. Привезли 20 кубов пескогравия.

Был пополнен список методической и технической литературы по профессии «Бригадир-путеец». Работодатели помогли в приобретении брусчатки и фасадной плитки для благоустройства территории.

Значимым результатом взаимодействия филиала с работодателями является выстроенный на территории учебного корпуса железнодорожный полигон. Строительство полигона проходило при полном материальном обеспечении ОАО РЖД и послужило качественно стажировкой для студентов.

С учётом требований работодателя ежегодно обновляется и корректируется программа обучения профессии. Представители ж/д организации участвуют в

формировании оценочного материала для оценки общих и профессиональных компетенций, освоенных студентами в период прохождения практики. Представители работодателя вовлечены в образовательный процесс в качестве мастеров п/о по внешнему совместительству, а также закреплены в качестве наставников за группами. Наставники со стороны работодателя совместно с мастерами производственного обучения филиала осуществляют контроль выполнения образовательной программы, посещения студентами учебных занятий и практики, распределяют дислокацию практикантов по инфраструктурным объектам железнодорожной ветки Курагино-Щетинкино.



Ещё одним достижением в развитии дуального обучения стала возможность проведения квалификационных экзаменов по профессиональным модулям на базе работодателя с участием его представителей в комиссии. Этому способствует и стажировка 100% педагогических работников на базе предприятия.

18 февраля 2016 года был подписан договор с ЗАО СК «Афина Паллада» о прохождении производственной практики на период строительства второго железнодорожного пути Джетка-Крол. Согласно проекта модернизации Транссибирской магистрали, строительство второй ж/д ветки Иркутск - Междуреченск, проходящей через Кошурниково, продлится до 2030 года («...обеспечение квалифицированными рабочими кадрами реализации проектов по инфраструктурному развитию территории юга края: строительства железной дороги Курагино-Кызыл, развитие пропускных способностей южного хода Красноярской железной дороги путем модернизации железнодорожных линий Междуреченск-Абакан-Курагино-Тайшет с превращением ее в двухпутную»). **(Стратегия социально-экономического развития Красноярского края на период до 2020 г.)**. Практикантам обеспечен бесплатный проезд до мест практик и обратно, организовано горячее питание.

В январе 2018 года был подписан договор с Путьевой машинной станцией № 181 (ПМС № 181 п. Курагино) о прохождении производственной практики студентов 2 и 3 курсов по профессии «Бригадир-путеец». Обслуживаемый участок от ст. Красноярск до ст. Чульжан. Проживание в оборудованных вагонах на стоянках согласно графика ремонта пути. Места дислокации стоянок периодически меняются. Организовано бесплатное горячее питание во время ремонта пути

каждые 4 часа. Заработная плата от 25000 рублей. На время практики студентов зачисляют в штат работников ПМС № 181 и начинается официальный трудовой стаж, что впоследствии оказывает положительное влияние на трудоустройство в компании ОАО «РЖД».



Результатом взаимодействия Кошурниковского филиала с предприятием-работодателем является 100% трудоустройство выпускников, качественное освоение профессиональных компетенций, возможность прохождения оплачиваемой производственной практики и подписание целевых договоров на обучение: ежегодно 70% абитуриентов.



С 2016 года в рамках проекта "Инновационная модель подготовки кадров для передовых технологий" в филиале открыты специализированные колледж - классы, в которых школьники ,начиная с 8 класса, осваивают пофессиональные компетенции по профессии "Бригадир-путеец". Погружение школьников в профессию происходит поэтапно, от простых модулей и компетенций - к сложным. Практическое обучение начинается на учебном ж/д полигоне и заканчивается на

производственной базе работодателя. Данное направление помогает популяризировать рабочие профессии среди подрастающего поколения и успешно пройти школьникам раннюю профессиональную социализацию.

С 8 по 11 класс школьники осваивают профессию «Бригадир-путеец» и по окончании школы получают аттестат об окончании школы и диплом СПО.

Благодаря эффективности инновационной образовательной модели, направленной на повышение качества самоопределения студентов СПО и подготовку квалифицированных рабочих кадров, были достигнуты высокие показатели результативности проекта:

Показатели	Результаты
Выполнение КЦП	100%
Средний балл аттестата абитуриентов	4,2
Посещаемость	99,2 %
Успеваемость	100 %
Качество обучения	64 %
Доля выпускников, прошедших ГИА	100 %
Качество ГИА	100%
Средний балл ГИА	4,5
Доля выпускников с повышенным квалификационным разрядом	27,3
Доля выпускников, получивших диплом с отличием	27,3
Доля трудоустроенных выпускников по профессии	32 %
Доля выпускников, продолжающих обучение из них:	68%
- в отраслевом ВПО (ИрГУПС)	55 %
(в том числе по контрактно-целевой подготовке 30 %)	13 %
- в СФУ (по профилю подготовки)	
Выполнение госзадания	100 %

Таким образом, выстраивание тесного взаимодействия учебного заведения с организацией-работодателем в рамках дуальной системы помогает качественной подготовке квалифицированных кадров для инфраструктурного развития территории.